



---

**Prognoza oddziaływania na środowisko dla „projektu miejscowego planu zagospodarowania przestrzennego obszarów położonych we wschodniej części dzielnicy Giszowiec w Katowicach – część I”**

---

**Opracowanie:**  
mgr inż. Aleksandra Osicka

**luty 2025 rok**

**aktualizacja maj 2025 rok**



## Spis treści

1. Wstęp.....	5
2. Zawartość i główne cele projektowanego dokumentu oraz powiązania z innymi dokumentami.....	5
3. Metody zastosowane przy sporządzaniu prognozy .....	6
4. Propozycje dotyczące przewidywanych metod analizy skutków realizacji postanowień projektowanego dokumentu oraz częstotliwość jej przeprowadzania .....	8
5. Istniejący stan środowiska oraz potencjalne zmiany tego stanu w przypadku braku realizacji projektowanego dokumentu .....	8
5.1. Lokalizacja obszaru objętego projektowanym <i>mpzp</i> .....	8
5.2. Budowa geologiczna.....	9
5.3. Obszary zagrożone osuwiskami, ruchami masowymi i podtopieniami .....	12
5.5. Gleby i użytkowanie terenu .....	13
5.6. Gospodarowanie wodami .....	15
5.5.1. Wody powierzchniowe.....	15
5.5.2. Wody podziemne .....	17
5.6. Klimat i stan atmosfery.....	18
5.7. Flora, fauna oraz formy ochrony przyrody i krajobrazu .....	19
5.8. Korytarze ekologiczne.....	23
5.9. Podsumowanie rozdziału pn. Istniejący stan środowiska oraz potencjalne zmiany tego stanu w przypadku braku realizacji projektowanego dokumentu .....	24
6. Stan środowiska na obszarach objętych przewidywanym znaczącym oddziaływaniem .....	25
7. Analiza i ocena aspektów środowiskowych .....	26
7.1 Wpływu zmiany dotychczasowego przeznaczenia terenów objętych projektem planu .....	26
7.2 Wpływu planowanego przeznaczenia terenów na obszary sąsiednie, w szczególności na tereny podlegające ochronie akustycznej .....	28
7.3 Wpływ realizacji zapisów przedmiotowego dokumentu na funkcjonowanie korytarzy ekologicznych. .	28
8. Istniejące problemy ochrony środowiska istotne z punktu widzenia realizacji projektowanego dokumentu	29
9. Cele ochrony środowiska ustanowione na szczeblu międzynarodowym, wspólnotowym i krajowym istotne z punktu widzenia projektowanego dokumentu, oraz sposoby, w jakich te cele i inne problemy środowiska zostały uwzględnione podczas opracowania dokumentu. ....	29
10. Przewidywane znaczące oddziaływania, w tym oddziaływania bezpośrednie, pośrednie, wtórne i skumulowane, krótkoterminowe, średnioterminowe i długoterminowe, stałe i chwilowe oraz pozytywne i negatywne, na cele i przedmioty ochrony obszaru Natura 2000 oraz integralność tego obszaru, a także na środowisko, a w szczególności na: .....	30
11. Możliwe transgraniczne oddziaływanie na środowisko .....	34
12. Rozwiązania mające na celu zapobieganie, ograniczanie lub kompensację przyrodniczą negatywnych oddziaływań na środowisko, mogących być rezultatem realizacji projektowanego dokumentu, w szczególności na cele i przedmiot ochrony obszaru Natura 2000 oraz integralność tego obszaru .....	34
13. Rozwiązania alternatywne do rozwiązań zawartych w projektowanym dokumencie wraz z uzasadnieniem ich wyboru oraz opis metod dokonania oceny prowadzącej do tego wyboru albo wyjaśnienie braku rozwiązań alternatywnych, w tym wskazanie napotkanych trudności wynikających z niedostatków techniki lub luk we współczesnej wiedzy.....	36
14. Streszczenie sporządzone w języku niespecjalistycznym .....	36

## Wykaz rysunków

Rysunek 1. Orientacyjna lokalizacja terenu objętego projektowanym miejscowym planem zagospodarowania przestrzennego.....	9
Rysunek 2. Orientacyjna lokalizacja terenu objętego projektowanym mpzp na tle mapy geochemicznej Górnego Śląska sporządzonej w 2010 r.....	11
Rysunek 3. Orientacyjna lokalizacja terenu objętego projektowanym mpzp względem geologii utworów powierzchniowych .....	11
Rysunek 4. Orientacyjna lokalizacja terenu objętego projektowanym mpzp na tle terenów górniczych .....	12
Rysunek 5. Lokalizacja terenów osuwiskowych i zagrożonych ruchami masowymi w części obszaru objętego projektowanym mpzp .....	13
Rysunek 6. Orientacyjna lokalizacja kompleksów na terenie objętym projektowanym mpzp.....	14
Rysunek 7. Orientacyjna lokalizacja zniwelowanego wyrobiska w obszarze opracowania mpzp .....	14
Rysunek 8. Zdjęcie zniwelowanego wyrobiska w obszarze opracowania mpzp.....	15
Rysunek 9. Orientacyjna lokalizacja obszaru opracowania mpzp – wody powierzchniowe.....	16
Rysunek 10. Orientacyjna lokalizacja terenu objętego projektem mpzp na tle Jednolitej Części Wód Podziemnych nr 112.....	17
Rysunek 11. Orientacyjna lokalizacja terenu objętego projektem mpzp na tle Głównego Zbiornika Wód Podziemnych.....	18
Rysunek 12. Orientacyjna lokalizacji terenu objętego projektem mpzp względem lokalizacji form ochrony przyrody.....	21
Rysunek 13. Orientacyjna lokalizacji terenu objętego projektem mpzp względem lokalizacji obiektów wpisanych do rejestru zabytków .....	22
Rysunek 14. Orientacyjna lokalizacji terenu objętego projektem mpzp względem lokalizacji obiektów wpisanych do gminnej ewidencji zabytków.....	22
Rysunek 15. Orientacyjna lokalizacja terenów objętych mpzp na tle korytarzy ekologicznych województwa śląskiego.....	24
Rysunek 16. Lokalizacja obszaru objętego planem na tle obowiązujących zapisów mpzp .....	26

## Wykaz tabel

Tabela 1: Charakterystyka jednolitych części rzecznych Jednolitych Części Wód Powierzchniowych RW200003212729 .....	16
Tabela 2: Ocena stanu chemicznego JCWPd 112 .....	17
Tabela 3: Klasyfikacja stref w ramach oceny jakości powietrza w strefie aglomeracji górnośląskiej dla kryterium ochrony zdrowia w 2023 r. ....	19

## 1. Wstęp

Przedmiotem niniejszego opracowania jest określenie skutków ekologicznych, jakie mogą się ujawnić w wyniku realizacji ustaleń miejscowego planu zagospodarowania przestrzennego w miejscu wykonania oraz w otoczeniu. Prace prognozujące stan środowiska zostały przeprowadzone w związku z zapisami ustawy z dnia 3 października 2008 r. o udostępnianiu informacji o środowisku i jego ochronie, udziale społeczeństwa w ochronie środowiska oraz o ocenach oddziaływania na środowisko (t.j. Dz. U. z 2024 r., poz. 1112 ze zm.) - zwanej dalej *ustawą OOS*.

## 2. Zawartość i główne cele projektowanego dokumentu oraz powiązania z innymi dokumentami

Analizowany „projekt miejscowego planu zagospodarowania przestrzennego obszarów położonych we wschodniej części dzielnicy Giszowiec w Katowicach – część I” – zwany dalej *mpzp*, składa się z części tekstowej i graficznej.

Część graficzną przedstawia rysunek projektu *mpzp*, wykonany na kopi mapy zasadniczej w skali 1:1 000.

Celem opracowania projektu *mpzp* jest ochrona wartości przyrodniczych oraz przeciwdziałanie presji inwestycyjnej określenie przeznaczenia terenów, zasad ich zagospodarowania i zabudowy zapewniających ochronę cennego ekosystemu środowiska naturalnego.

Projekt *mpzp* obejmuje obszar o powierzchni ok. 353 ha w dzielnicy Giszowiec, ograniczony od północy ulicą Górniczego Stanu i granicą obowiązującego planu miejscowego, od wschodu granicą administracyjną miasta, od południa także granicą miasta oraz granicą dzielnicy Murcki, a od strony zachodniej drogą krajową nr 86. Na obszarze objętym projektem dominują tereny lasów w zarządzie Lasów Państwowych, pośród których występują pojedyncze, rozdrobnione grunty przemysłowe – pozostałości po dawnej kopalni i cegielni. Przez obszar objęty opracowaniem przepływa potok Bolina Południowa I, w dolinie którego, w wyniku działalności górniczej, powstał Staw Górnik i liczne inne rozlewiska.

Dla obszaru objętego projektem zasadniczo nie obowiązują obecnie miejscowe plany zagospodarowania przestrzennego, w związku z tym realizacja inwestycji następuje na podstawie decyzji o warunkach zabudowy, które nie gwarantują osiągnięcia efektów urbanistycznych ustalonych w „Studium uwarunkowań i kierunków zagospodarowania przestrzennego Miasta Katowice” – II edycja. Niniejszy plan ma na celu przeciwdziałanie niekorzystnym przekształceniom przestrzennym i funkcjonalnym, w szczególności fragmentaryzacji i degradacji ekosystemu leśnego oraz przerwaniu ciągłości terenów przyrodniczych.

Cele projektowanego miejscowego planu zagospodarowania przestrzennego istotne z punktu widzenia niniejszego opracowania prognostycznego polegają na ustaleniu:

- zasad ochrony i kształtowania ładu przestrzennego, zasad ochrony środowiska, przyrody i krajobrazu oraz kształtowania krajobrazu;
- wymagań wynikających z potrzeby kształtowania przestrzeni publicznych;
- zasad kształtowania zabudowy oraz wskaźników zagospodarowania terenu, w tym maksymalną i minimalną nadziemną intensywność zabudowy, minimalny udział powierzchni biologicznie czynnej, maksymalny udział powierzchni zabudowy, maksymalną wysokość zabudowy, minimalną liczbę i sposób realizacji miejsc do parkowania, w tym miejsc przeznaczonych do parkowania pojazdów zaopatrzonych w kartę parkingową, oraz linie zabudowy i gabaryty obiektów;
- granic i sposobów zagospodarowania terenów i obiektów podlegających ochronie na podstawie przepisów odrębnych, terenów górniczych, obszarów osuwania się mas ziemnych;
- szczegółowych warunków zagospodarowania terenów oraz ograniczenia w ich użytkowaniu;
- zasad modernizacji, rozbudowy i budowy systemów komunikacji i infrastruktury technicznej.

Projekt miejscowego planu zagospodarowania przestrzennego w zakresie ochrony środowiska zakłada przede wszystkim:

- dostosowanie funkcji, struktury i intensywności zagospodarowania przestrzennego do uwarunkowań przyrodniczych;
- zapewnienie trwałości podstawowych procesów przyrodniczych na obszarze objętym planem zagospodarowania przestrzennego;
- zapewnienie warunków odnawialności zasobów środowiska;
- eliminowanie lub ograniczanie zagrożeń i negatywnego oddziaływania na środowisko.

Projektowany dokument planu miejscowego jest powiązany merytorycznie z następującymi dokumentami:

- „Studium uwarunkowań i kierunków zagospodarowania przestrzennego Miasta Katowice” – II edycja” – Uchwała nr LXIV/1330/23 Rady Miasta Katowice z dnia 25 maja 2023 roku;
- „Aktualizacja Programu Ochrony Środowiska dla Miasta Katowice na lata 2021-2024 z perspektywą do 2026” - uchwała Nr XXXIX/850/21 Rady Miasta Katowice z dnia 30 września 2021 r.;
- „Program ochrony środowiska dla województwa śląskiego do roku 2019 z uwzględnieniem perspektywy do roku 2024” - Uchwała Sejmiku Województwa Śląskiego Nr V/11/8/2015 z dnia 31 sierpnia 2015 roku;
- „Strategia Rozwoju Województwa Śląskiego „Śląskie 2030”” - Uchwała Sejmiku Województwa Śląskiego nr VI/24/1/2020 z dnia 19 października 2020 r.;
- „Strategia Rozwoju Miasta Katowice 2030” - uchwała Nr LXV/1360/23 Rady Miasta Katowice z dnia 22 czerwca 2023 r.
- Plan Zagospodarowania Przestrzennego Województwa Śląskiego 2020+ (Plan 2020+) - Uchwała Sejmiku Województwa Śląskiego Nr V/26/2/2016 z dnia 29 sierpnia 2016 r.;

a także z następującymi przepisami prawa:

- ustawa z dnia 27 marca 2003 roku o planowaniu i zagospodarowaniu przestrzennym (t.j. Dz. U. z 2024 r. poz. 1130 ze zm.);
- ustawa z dnia 7 lipca 1994 roku Prawo budowlane (t.j. Dz. U. z 2024 r. poz. 725 ze zm.);
- rozporządzeniem Ministra Infrastruktury z dnia 15 kwietnia 2022 roku w sprawie warunków technicznych, jakimi powinny odpowiadać budynki i ich usytuowanie (t.j. Dz. U. z 2022 r. poz. 1225 ze zm.);
- ustawa z dnia 27 kwietnia 2001 r. Prawo ochrony środowiska (t.j. Dz. U. z 2024 r. poz. 54 ze zm.);
- ustawa z dnia 3 października 2008 r. o udostępnianiu informacji o środowisku i jego ochronie, udziale społeczeństwa w ochronie środowiska oraz o ocenach oddziaływania na środowisko (t.j. Dz. U. z 2024 r., poz. 1112 ze zm.);
- ustawą z dnia 13 września 1996 r. o utrzymaniu czystości i porządku w gminach (t.j. Dz. U. z 2024 r. poz. 399 ze zm.);
- ustawa z dnia 16 kwietnia 2004 r. o ochronie przyrody (t.j. Dz. U. z 2024 r. poz. 1478 ze zm.);
- ustawa z dnia 28 września 1991 r. o lasach (t.j. Dz. U. z 2024 r. poz. 530 ze zm.);
- ustawa z dnia 3 lutego 1995 r. o ochronie gruntów rolnych i leśnych (t.j. Dz. U. z 2024 r. poz. 82);
- ustawa z dnia 20 lipca 2017 r. Prawo wodne (t.j. Dz. U. z 2024 r. poz. 1087 ze zm.);
- ustawa z dnia 9 czerwca 2011 r. Prawo geologiczne i górnicze (t.j. Dz. U. z 2024 r. poz. 1290);
- ustawa z dnia 7 czerwca 2001 r. o zbiorowym zaopatrzeniu w wodę i zbiorowym odprowadzaniu ścieków (t.j. Dz. U. z 2024 r. poz. 757 ).

### **3. Metody zastosowane przy sporządzaniu prognozy**

Artykuł 51 ust. 1 *ustawy OOS*, wprowadza obowiązek sporządzenia prognozy oddziaływania na środowisko. Jest ona jednym z elementów postępowania w sprawie oceny oddziaływania na środowisko dla dokumentów strategicznych, do których zaliczane są miejscowe plany zagospodarowania przestrzennego. Wymagania, jakim powinna odpowiadać prognoza oddziaływania na środowiska dla projektów dokumentów strategicznych, w tym miejscowych planów zagospodarowania przestrzennego zawiera art. 51 ust. 2 *ustawy OOS*. Stopień szczegółowości prognozy został uzgodniony z Regionalnym Dyrektorem Ochrony Środowiska w Katowicach (uzgodnienie z dnia 17 stycznia 2025 r., znak: WOOŚ.411.257.2024.PB) oraz z Państwowym

Powiatowym Inspektorem Sanitarnym w Katowicach (opinia sanitarna z dnia 31 grudnia 2024 r., znak: NS.NZ.9027.4.4.22.2024).

Państwowy Powiatowy Inspektor Sanitarny w Katowicach uzgodnił pod względem wymagań higienicznych i zdrowotnych zaproponowany zakres i stopień szczegółowości informacji wymaganych w prognozie oddziaływania na środowisko dla projektu ww. planu. Jednocześnie, w swojej opinii nie wskazał rozszerzonego stopnia szczegółowości Prognozy w stosunku do zapisów ustawowych.

Regionalny Dyrektor Ochrony Środowiska w Katowicach w swym uzgodnieniu nie wskazał potrzeby rozszerzenia zakresu i stopnia szczegółowości Prognozy w stosunku do zapisów ustawowych, zastrzegając jednak, aby planowane zmiany zostały przeanalizowane i ocenione w stopniu i zakresie adekwatnym do charakterystyki obszaru objętego opracowaniem oraz proponowanych rozwiązań planistycznych, stosownie do stanu współczesnej wiedzy i metod oceny.

Ww. organ wskazał, że Prognoza powinna analizować, oceniać i uwzględniać:

- możliwość wystąpienia negatywnych oddziaływań na środowisko, mogących być rezultatem realizacji projektowanego przeznaczenia, czy też zmiany/korekty dotychczasowego przeznaczenia/sposobu zagospodarowania terenów objętych projektem planu;
- istniejące problemy ochrony środowiska istotne z punktu widzenia realizacji projektowanego dokumentu;
- wpływ planowanego przeznaczenia terenów na obszary sąsiednie, w tym na tereny podlegające ochronie akustycznej;
- oddziaływanie na lokalne ostoje przyrody istotne dla zachowania różnorodności biologicznej, w szczególności: obszary leśne, zadrzewienia, ciek (w tym: Bolina, Bolina Południowa I), doliny rzeczne, małe zbiorniki wodne (w tym staw Górnik), płaty roślinności nieleśnej;
- wpływ na pomniki przyrody oraz drzewa i grupy drzew predysponowane do objęcia ochroną;
- wpływ realizacji zapisów/ustaleń przedmiotowego dokumentu na funkcjonowanie korytarzy ekologicznych określonych/zidentyfikowanych w dokumencie „Opracowanie ekofizjograficzne do Planu Zagospodarowania Przestrzennego Województwa Śląskiego” (Centrum Dziedzictwa Przyrody Górnego Śląska, Katowice, 2015), w szczególności korytarz dla ssaków kopytnych „Lasy Murckowskie”;
- wpływ na funkcjonowanie lokalnych korytarzy ekologicznych;
- propozycje dotyczące zapobiegania, minimalizowania i ograniczenia przewidywanych, skutków realizacji ustaleń planu na środowisko (w szczególności na: ludzi, różnorodność biologiczną, krajobraz).

Wyniki analiz i ocen należy przedstawić zarówno w formie opisowej, jak i graficznej, obejmującej tereny planowanych zamierzeń oraz tereny pozostające w zasięgu oddziaływania. Ponadto prognoza oddziaływania na środowisko winna dostarczać informacji o występowaniu lub jego braku, chronionych gatunków roślin, zwierząt i grzybów oraz siedlisk objętych ochroną, występujących na obszarze objętym ww. planem lub w jego bliskim sąsiedztwie, ich szacunkowej liczebności, rozmieszczeniu, stanie ochrony, a także analizę zagrożeń dla populacji tych gatunków, a w przypadku negatywnego oddziaływania propozycję jego ograniczenia. Opracowanie powinno wskazywać, także dopuszczalne zagospodarowanie/przeznaczenie przedmiotowego terenu określone w aktualnie obowiązujących gminnych dokumentach planistycznych.

Wymagania wynikające z artykułu 51 ust. 1 i ust. 2 *ustawy OOS* środowisko zostały uwzględnione w niniejszej prognozie, w stopniu, na jaki pozwala stan współczesnej wiedzy oraz zawartość, szczegółowość i etap przyjęcia przedmiotowego dokumentu planistycznego. W przypadku wątpliwości, przy ocenie zagrożenia kierowano się zasadą przezorności przyjmując najbardziej niekorzystny z możliwych scenariusz wydarzeń. Opracowanie na temat przewidywanych zmian środowiska przyrodniczego, które mogą wystąpić w związku z realizacją ustaleń planu miejscowego zostało sporządzone na podstawie zapisów tego planu oraz informacji zawartych w dokumencie pn. „*Opracowanie ekofizjograficzne podstawowe z elementami opracowania ekofizjograficznego problemowego (problematyka ochrony dolin rzecznych oraz ograniczeń dla zagospodarowania terenu*

wynikających z wpływu działalności górniczej) dla potrzeb opracowania projektów miejscowych planów zagospodarowania przestrzennego obszarów położonych w mieście Katowice (data opracowania: styczeń 2014 rok) oraz innych źródłach, które wymieniono w wykazie.

Przy sporządzaniu niniejszej prognozy oparto się również o akty prawne wskazane w punkcie 2 niniejszego opracowania.

#### **4. Propozycje dotyczące przewidywanych metod analizy skutków realizacji postanowień projektowanego dokumentu oraz częstotliwość jej przeprowadzania**

Zgodnie z art. 32 ustawy z dnia 23 marca 2003 r. o planowaniu i zagospodarowaniu przestrzennym prezydent miasta zobowiązany jest m.in. do przeprowadzenia analizy zmian w zagospodarowaniu przestrzennym gminy. Prezydent przekazuje radzie gminy wyniki tych analiz po uzyskaniu opinii gminnej lub innej właściwej komisji urbanistyczno-architektonicznej, co najmniej raz w czasie kadencji rady. Rada gminy podejmuje uchwałę w sprawie aktualności m.in. planów miejscowych, a w przypadku uznania ich za nieaktualne, w całości lub w części, podejmuje działania, o których mowa w art. 27 ww. ustawy.

Tak więc, w przypadku *mpzp* istnieje określona ustawowo procedura pozwalająca przeanalizować i ocenić skutki jego realizacji.

Na podstawie przeprowadzonej w niniejszym opracowaniu oceny zapisów *mpzp* przyjęto, że realizacja ustaleń projektu planu nie wywoła negatywnych oddziaływań na środowisko w zakresie, który wymagałby prowadzenia monitoringu skutków realizacji projektowanego planu na środowisko, innego niż wynikającego bezpośrednio z przepisów odrębnych z zakresu ochrony środowiska.

#### **5. Istniejący stan środowiska oraz potencjalne zmiany tego stanu w przypadku braku realizacji projektowanego dokumentu**

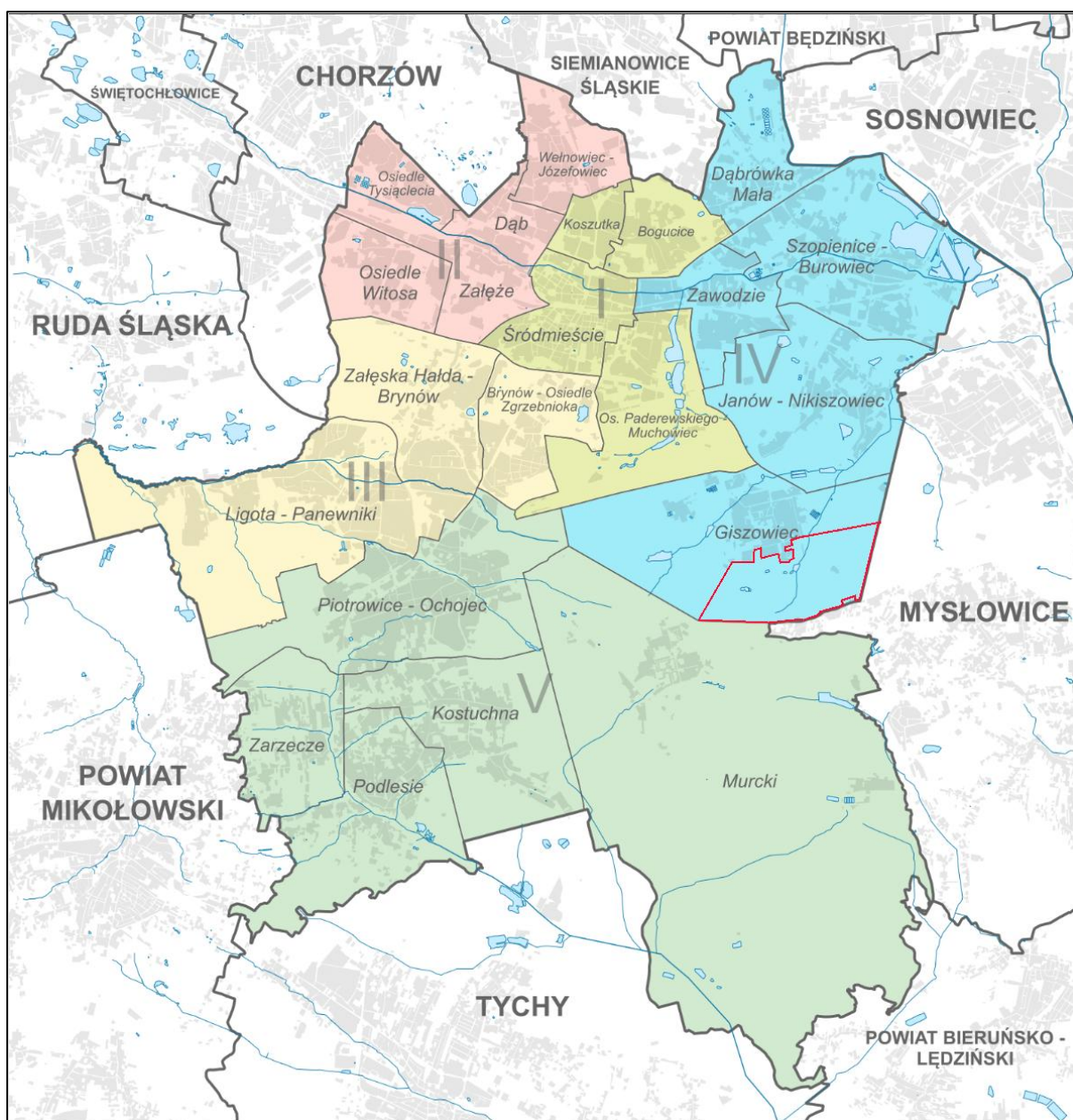
##### **5.1. Lokalizacja obszaru objętego projektowanym *mpzp***

Teren objęty projektem *mpzp* znajduje się we wschodniej części Katowic. Jest to obszar o powierzchni ok. 353 ha ograniczony:

- od północy ulicą Górniczego Stanu i granicą obowiązującego planu miejscowego (uchwała Nr IX/183/19 Rady Miasta Katowice z dnia 27 czerwca 2019 r. w sprawie uchwalenia miejscowego planu zagospodarowania przestrzennego w obszarze fragmentu terenu górniczego Giszowiec I Polskiej Grupy Górniczej S.A. KWK „Murcki-Staszic” obejmującego obszar położony w rejonie ulic Pszczyńskiej i Górniczego Stanu w Katowicach),
- od wschodu granicą administracyjną miasta,
- od południa także granicą miasta oraz granicą dzielnicy Murcki,
- od strony zachodniej drogą krajową nr 86.

Na obszarze objętym projektem dominują tereny lasów w zarządzie Lasów Państwowych, pośród których występują pojedyncze, rozdrobnione grunty przemysłowe – pozostałości po dawnej kopalni i cegielni. Przez obszar objęty opracowaniem przepływa potok Bolina Południowa I, w dolinie którego, w wyniku działalności górniczej, powstał Staw Górnik i liczne inne rozlewiska.

Poniżej przedstawiono orientacyjną lokalizację przedmiotowego obszaru na terenie miasta Katowice.



**Rysunek 1.** Orientacyjna lokalizacja terenu objętego projektowanym miejscowym planem zagospodarowania przestrzennego (źródło: opracowanie własne na podstawie danych <https://portal.katowice.pl>, stan – luty 2025 r.)

## 5.2. Budowa geologiczna

Zgodnie z podziałem Polski według Kondrackiego teren opracowania *mpzp* zlokalizowany jest w prowincji Wyżyny Polskie (34), w podprowincji Wyżyna Śląsko-Krakowska (341), w makroregionie Wyżyna Śląska (341.1), w mezoregionie Wyżyna Katowicka (341.13).

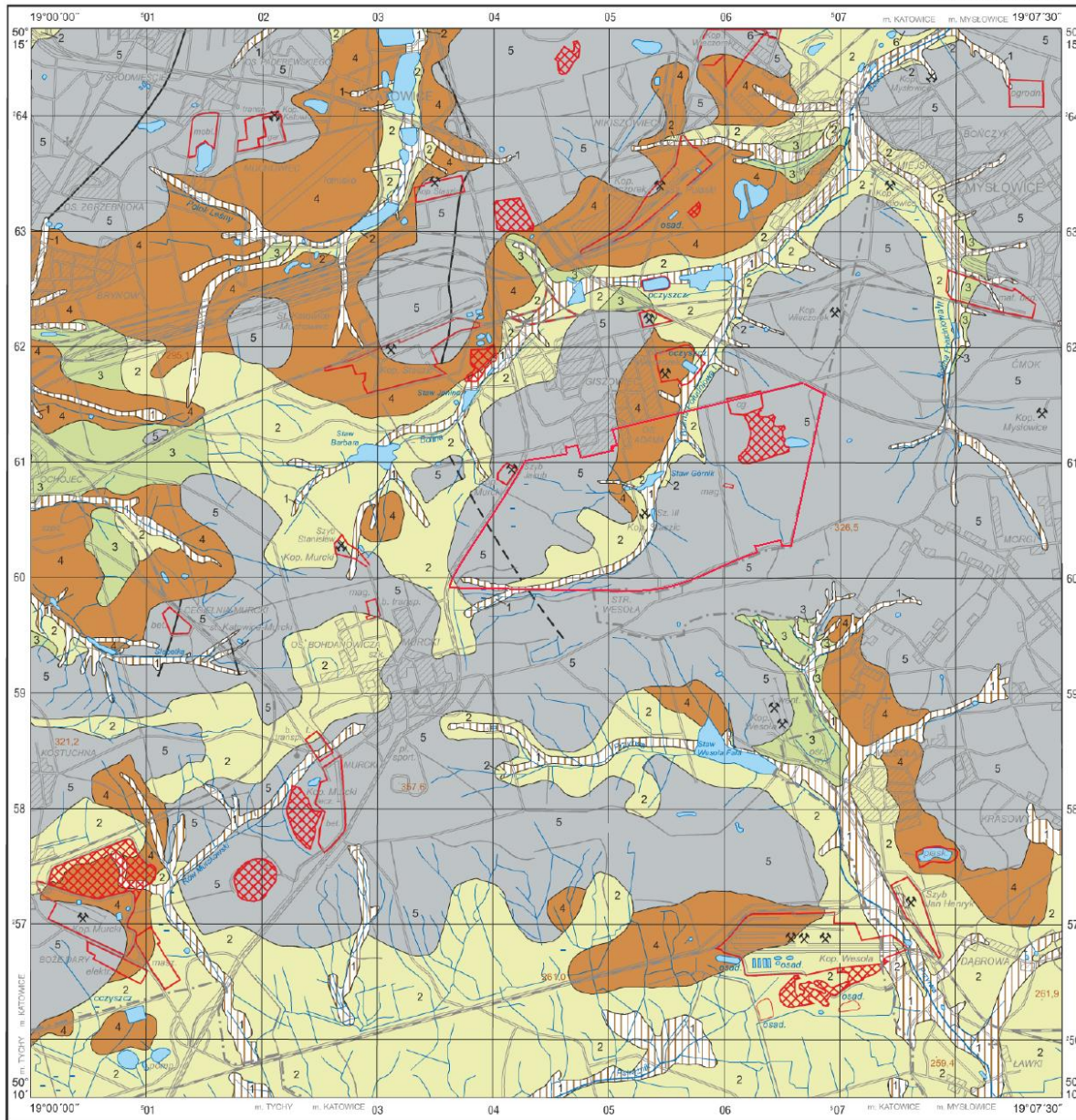
Wyżyna Katowicka ma budowę zrębową. Podłoże jej budują węglonośne skały karbońskie, na których zalegają dolomity i wapienie środkowego triasu. Rzeźbę Wyżyny Katowickiej tworzą zrębowe płaskowyże, garby i wzgórza, oddzielone od siebie kotlinami zapadliskowymi. W wyżynie tej wyodrębniono Płaskowyż Bytomsko-Katowicki, Zrąb Mikołowski, Kotlinę Mysłowicką i Wysoczyzną Dąbrowską. Omawiany teren znajduje się na obrzeżach Płaskowyżu Katowickiego.

Zgodnie z mapą geochemiczną Górnego Śląska sporządzoną w 2010 r. oraz „Opracowaniem ekofizjograficznym podstawowym z elementami opracowania ekofizjograficznego problemowego (problematyka ochrony dolin rzecznych oraz ograniczeń dla zagospodarowania terenu wynikających z wpływu działalności górniczej) dla potrzeb opracowania projektów miejscowych planów

zagospodarowania przestrzennego obszarów położonych w mieście Katowice”, w granicach omawianego terenu objętego projektorowym mpzp występują czwartorzędowe: osady rzeczne (muły, ility, piaski) gliny zwałowe, a także piaski oraz żwiry glacialne i fluwioglacjalne (nierozdzielone). Ponadto występują powstałe w karbonie warstwy orzeskie (łupki szare, piaskowce i węgiel).

Mapa geologiczna  
Geological map

M-34-63-A-c KATOWICE



© Copyright by Ministerstwo Środowiska. Warszawa 2010

0 0,5 1 1,5 2 km

Podkład topograficzny na podstawie Mapy topograficznej, ark. Katowice M-34-63-A  
1:50 000 w układzie współrzędnych geodezyjnych 1992.  
Za zgodą Głównego Geodety Kraju.

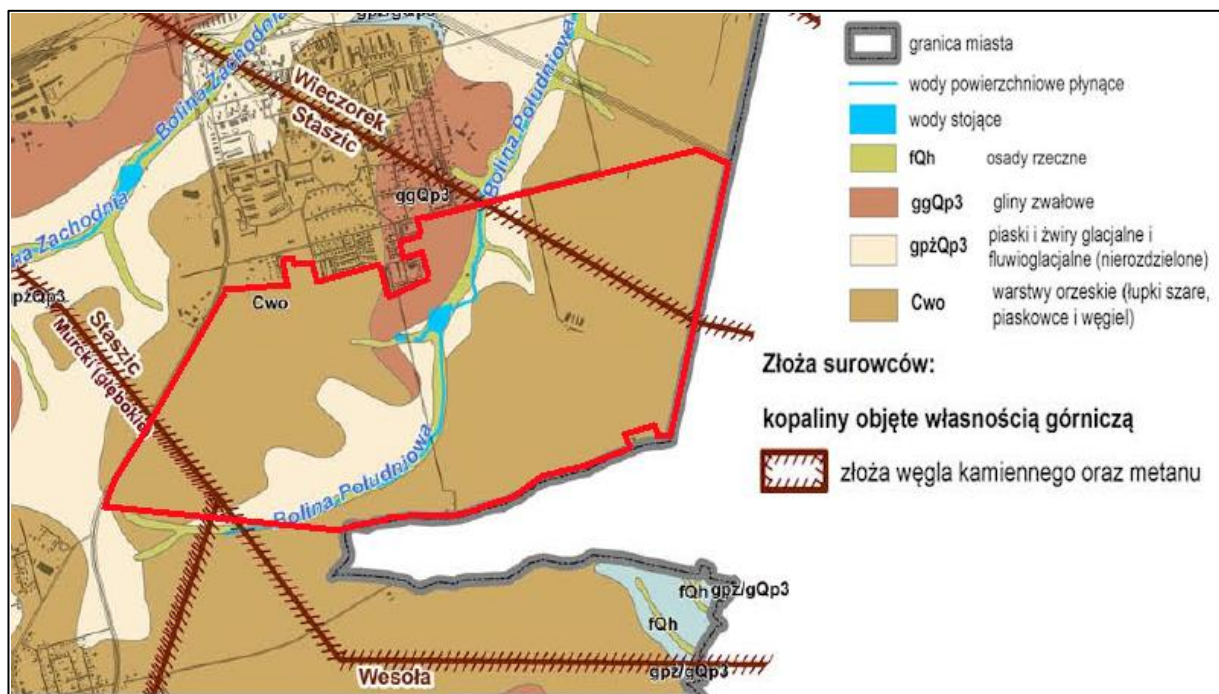
## Legenda do Mapy geologicznej



Mapa geologiczna opracowana na podstawie  
Szczegółowej mapy geologicznej Polski 1:50 000,  
ark. Katowice (Biernat, Kryszowska, 1956)

**Rysunek 2.** Orientacyjna lokalizacja terenu objętego projektowanym *mpzp* na tle mapy geochemicznej Górnego Śląska sporządzonej w 2010 r.

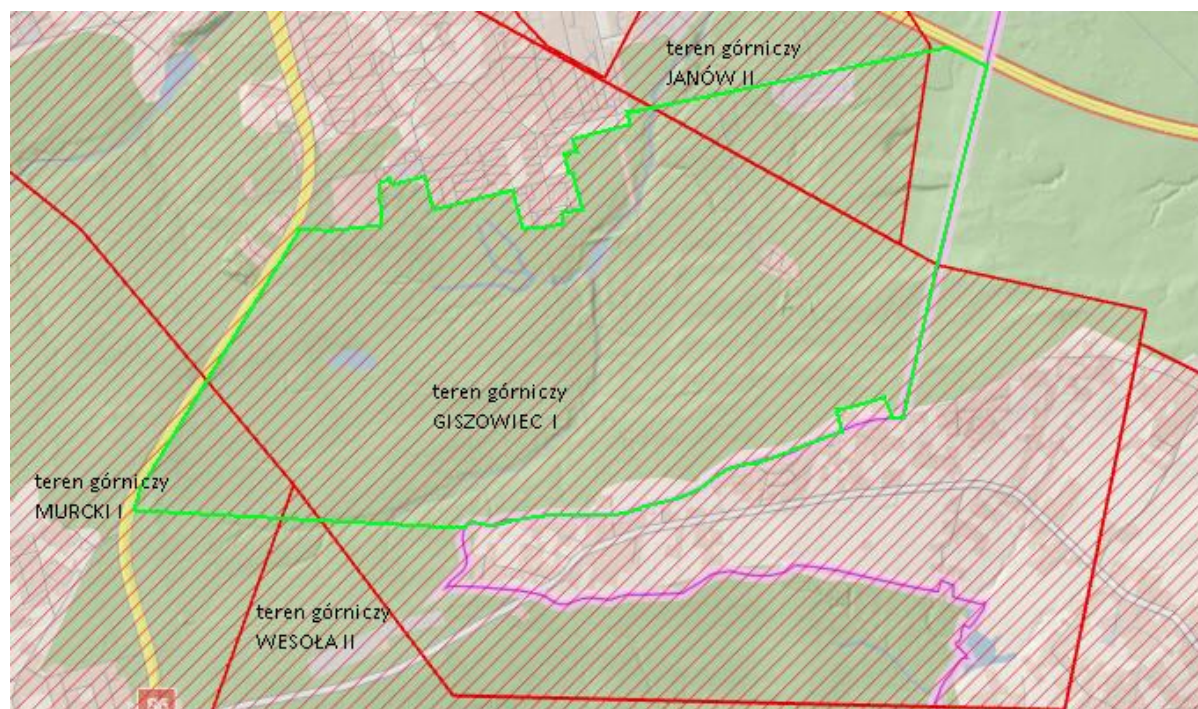
(źródło: opracowanie własne na podstawie danych <https://mapgeochem/pgi.gov.pl/atlas-szczegolowe/katowice-2>)



**Rysunek 3.** Orientacyjna lokalizacja terenu objętego projektowanym *mpzp* względem geologii utworów powierzchniowych (źródło: opracowanie własne na podstawie: „Opracowanie ekofizjograficzne podstawowe z elementami opracowania ekofizjograficznego problemowego (problematyka ochrony dolin rzecznych oraz ograniczeń dla zagospodarowania terenu wynikających z wpływu działalności górniczej) dla potrzeb opracowania projektów miejscowych planów zagospodarowania przestrzennego obszarów położonych w mieście Katowice”)

Obszar opracowania *mpzp* położony jest w granicach:

- terenów górniczych „Murcki I”, „Giszowiec I”, „Wesoła II”, „Janów”;
- obszarów górniczych „Murcki I”, „Giszowiec I”, „Wesoła II”; „Janów”
- udokumentowanych złóż kopalin:
  - Murcki – węgiel kamienny,
  - Murcki (głębokie) – metan pokładów węgla,
  - Staszic – węgiel kamienny,
  - Wesoła – węgiel kamienny,
  - Wieczorek – węgiel kamienny.



**Rysunek 4.** Orientacyjna lokalizacja terenu objętego projektowanym *mpzp* na tle terenów górniczych  
(źródło: opracowanie własne na podstawie danych <https://geologia.pgi.gov.pl/mapy/?page=Zlóz> – stan – luty 2025 r.)

### 5.3. Obszary zagrożone osuwiskami, ruchami masowymi i podtopieniami

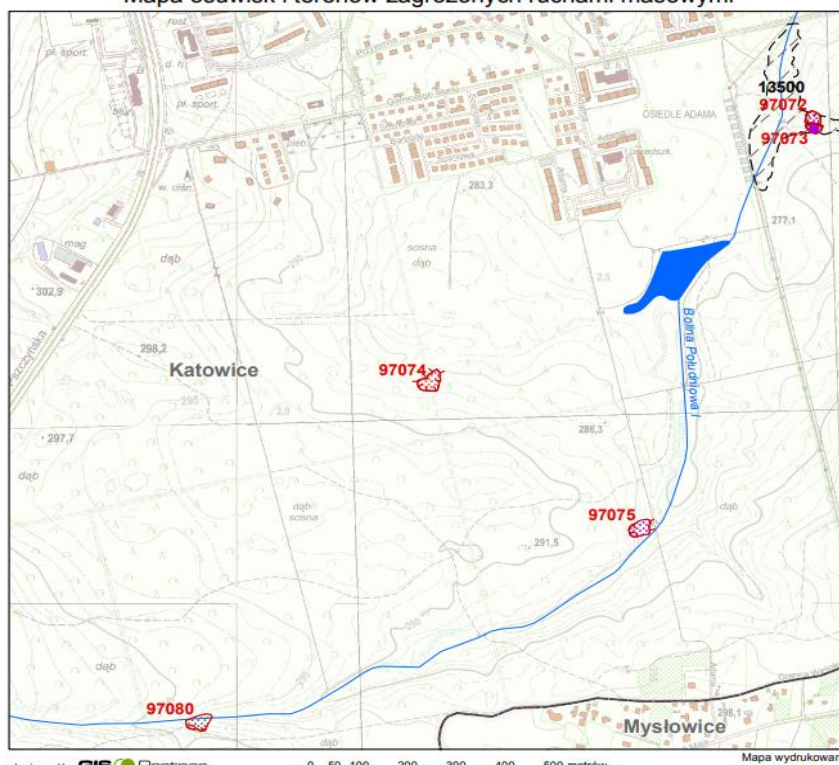
Teren objęty projektem *mpzp* znajduje się poza obszarem szczególnego zagrożenia powodzią.

Na terenie objętym projektem *mpzp*, w zawiązku z wcześniej prowadzoną lokalnie eksploatacją górniczą do głębokości 100 m od powierzchni terenu, zlokalizowane są strefy tzw. „płytkiej eksploatacji”. W strefach tych występuje zagrożenie powstania deformacji nieciągłych na powierzchni terenu.

Na przedmiotowym obszarze zlokalizowane są również zlikwidowane wyrobiska stanowiące dawne połączenie wyrobisk podziemnych z powierzchnią terenu (szyby, szybiki, upadowe). Z uwagi na brak informacji dotyczących okresu i sposobu likwidacji części z tych wyrobisk, nie można wykluczyć możliwości powstawania na powierzchni wokół nich deformacji w postaci osuwisk oraz lejów zapadliskowych.

W obszarze objętym projektem *mpzp* występują tereny zagrożone ruchami masowymi i osuwiska aktywne ciągle i okresowo.

### Mapa osuwisk i terenów zagrożonych ruchami masowymi



**Rysunek 5.** Lokalizacja terenów osuwiskowych i zagrożonych ruchami masowymi w części obszaru objętego projektowanym *mpzp*

(źródło: opracowanie własne na podstawie <https://geoportal.pgi.gov.pl> - stan – luty 2025 r.)

W obszarze objętym projektowanym *mpzp* zlokalizowany jest aktywny uskok tektoniczny „Stanisław”, a także strefa wschodni tego uskoku zagrożona wystąpieniem deformacji nieciągłych powierzchni.

### 5.5. Gleby i użytkowanie terenu

Pokrywa glebowa Miasta Katowice jest zróżnicowana, a na zmianę jej właściwości fizykochemicznych oraz wartości rolniczych silny wpływ miał długotrwały rozwój miast i przemysłu. Gleby podlegają silnej antropopresji na skutek osadnictwa, działalności górniczej, składowania odpadów czy też zniszczenia mechanicznego. Monitoring Chemizmu Gleb Ornych Polski GDOŚ nie obejmuje tego obszaru miasta - najbliższe punkty pomiarowe zlokalizowane są w miejscowości Mokre w Mikołowie (punkt 333) i Piekarach Śląskich (punkt 335).

Na terenie objętym projektem *mpzp* występują użytki oznaczone jako tereny zabudowane, nieużytki rolnicze i lasy.





**Rysunek 8.** Zdjęcie zniwelowanego wyrobiska w obszarze opracowania *mpzp*  
(źródło: <https://geoportal.orsip.pl> - stan - luty 2025 r.)

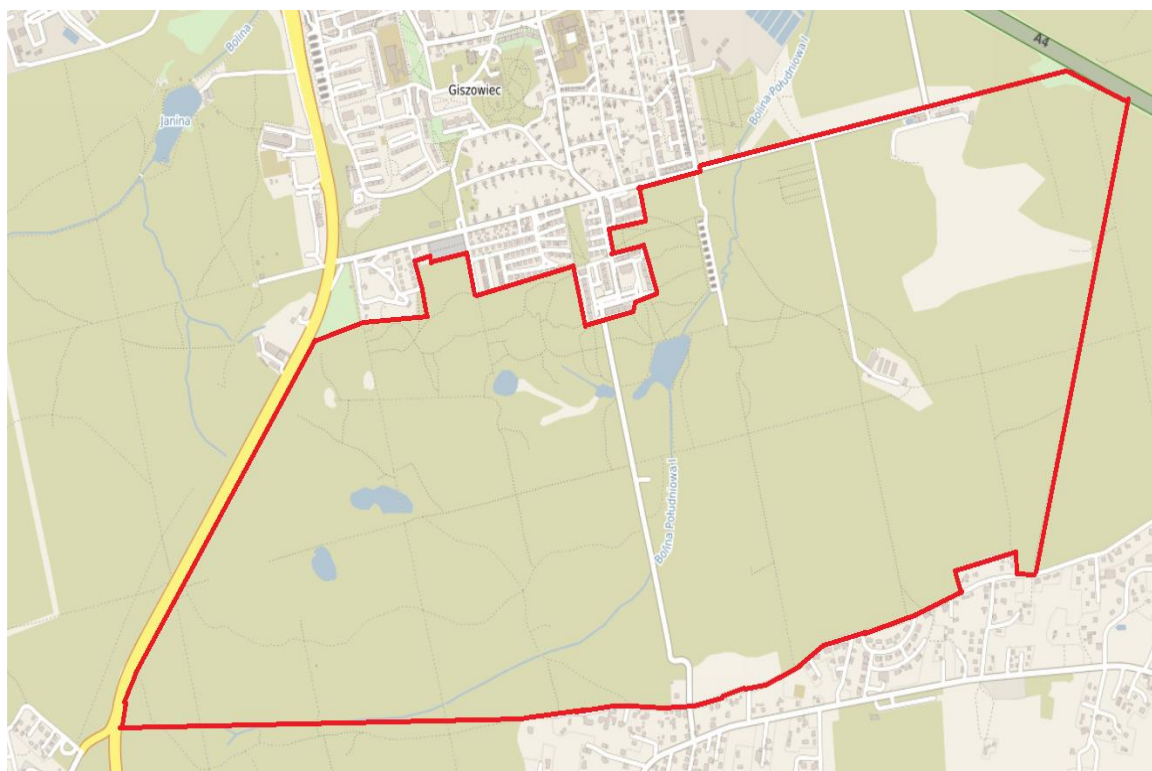
## 5.6. Gospodarowanie wodami

### 5.5.1. Wody powierzchniowe

Przez teren opracowania przepływa potok Bolina Południowa I (o długości 2,8 km), który przez staw Górnik uchodzi do Boliny. Obszar projektowanego *mpzp* leży w zlewni Boliny (jednolite część wód powierzchniowych rzecznych o numerze RW200003212729), będącej częścią dorzecza Wisły.

Staw Górnik o powierzchni 1,67 ha położony jest w lesie pomiędzy ulicą Adama w Giszowcu a ulicą Wesotą (dzielnica Mysłowic). Zbiornik powstał wskutek osiadania terenu dna ze względu na działalność górniczą i przegłębienia.

W częściach zalesionych terenu objętego projektem *mpzp* powstały stawy leśne pochodzenia antropogenicznego, a także tereny podmokłe oraz wypełnione wodą.



**Rysunek 9.** Orientacyjna lokalizacja obszaru opracowania *mpzp* – wody powierzchniowe  
(źródło: opracowanie własne na podstawie danych <https://wody.isok.gov.pl/> - stan - luty 2025 r.)

**Tabela 1:** Charakterystyka jednolitych części rzecznych Jednolitych Części Wód Powierzchniowych RW200003212729

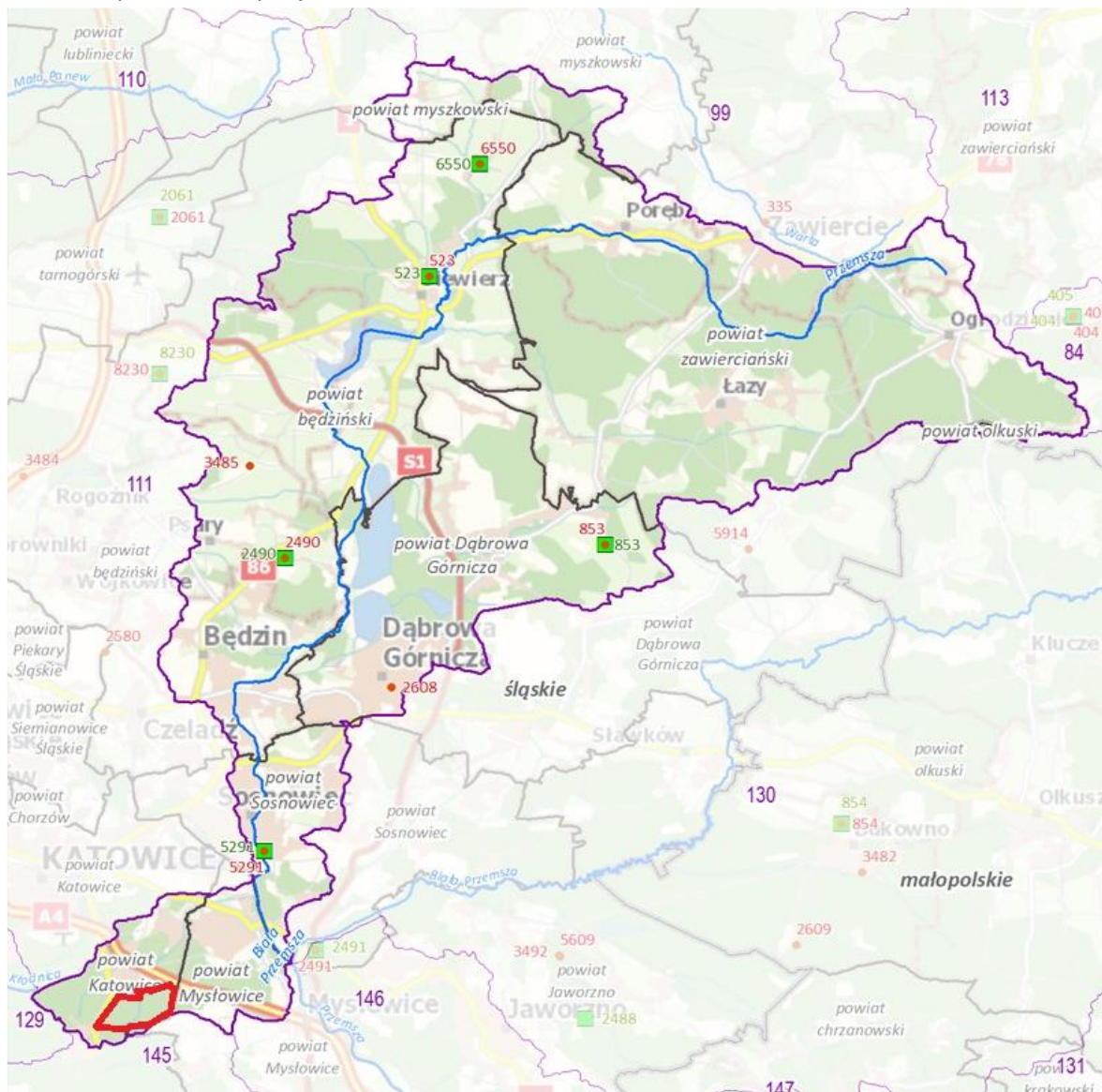
INFORMACJE PODSTAWOWE	
Kategoria JCWP	JCWP RW - jednolita część wód powierzchniowych rzecznych
Nazwa JCWP	Bolina
Kod JCWP	RW200003212729
Typ JCWP	RW_krz - Potok lub mała rzeka wyżynna na podłożu krzemianowym
Obszar dorzecza	obszar dorzecza Wisły
STATUS JCWP	
Status JCWP	Status JCWP
Użytkowanie wód	ochrona przeciwpowodziowa; rozwój obszarów miejskich - inne: odprowadzanie wód z terenów zurbanizowanych
OCENA STANU JCWP	
Stan/potencjał ekologiczny	słaby potencjał ekologiczny
Wskaźniki determinujące stan/ potencjał ekologiczny	BZT <sub>5</sub> , OWO, przewodność, azot ogólny, azot amonowy, azot azotanowy; fitobentos, makrobezkręgowce
Stan chemiczny	stan chemiczny poniżej dobrego
Wskaźniki determinujące stan chemiczny	nikiel, ołów; nie dotyczy
Stan (ogólny)	zły stan wód
CEL ŚRODOWISKOWY	
Stan/potencjał ekologiczny	umiarkowany potencjał ekologiczny (złagodzone wskaźniki: [azot ogólny, azot amonowy, BZT <sub>5</sub> , przewodność elektrolityczna właściwa w 20°C (maksymalna dopuszczalna wartość w wodzie: zgodnie z zasadą braku dalszego pogorszenia), IO, MMI]; pozostałe wskaźniki - II klasa jakości); zapewnienie drożności cieku dla migracji ichtiofauny o ile jest monitorowany wskaźnik diadromiczny D
Stan chemiczny	stan chemiczny: dla złagodzonych wskaźników [nikiel(w)] poniżej stanu dobrego, dla pozostałych wskaźników - stan dobry

Źródło: Plan gospodarowania wodami na obszarze dorzecza Wisły (Dz. U. z 2023 r., poz. 300) - <https://wody.isok.gov.pl/>

### 5.5.2. Wody podziemne

Zgodnie z wymogami Ramowej Dyrektywy Wodnej na obszarze Polski dokonano podziału wód podziemnych na Jednolite Części Wód Podziemnych –JCWPd.

Teren objęty projektowanym *mpzp* znajduje się w obszarze Jednolitych Części Wód Podziemnych określonych jako JCWPd nr 112.



**Rysunek 10.** Orientacyjna lokalizacja terenu objętego projektem *mpzp* na tle Jednolitej Części Wód Podziemnych nr 112 (źródło: opracowanie własne na podstawie <http://wody.isok.gov.pl> - stan – luty 2025 r.)

**Tabela 2:** Ocena stanu chemicznego JCWPd 112

Numer JCWPd	Ocena stanu chemicznego JCWPd z wiarygodnością (DW - dostateczna wiarygodność; NW - niska wiarygodność)			
	2012	2016	2019	2022
112	dobry DW	dobry DW	dobry DW	dobry DW

Źródło: Raport z oceny stanu jednolitych części wód podziemnych w dorzeczeniach – stan na rok 2019, a także Raport o stanie jednolitych części wód podziemnych w dorzeczeniach – stan na 2022 rok (<https://mjwp.gios.gov.pl>)

Według regionalizacji hydrogeologicznej Polski B. Paczyńskiego teren opracowania znajduje się w zasięgu występowania XII śląsko-krakowskiego regionu hydrogeologicznego, w obrębie subregionu XII<sub>2</sub> – górnośląskiego.

Teren objęty projektowanym *mpzp* znajduje się poza zasięgiem Głównego Zbiornika Wód Podziemnych Dolina Kopalna rzeki Górna Kłodnica (GZWP nr 331). Jest to zbiornik czwartorzędowy, zakryty, w związku z czym nie wyznaczono dla niego obszarów chronionych.



**Rysunek 11.** Orientacyjna lokalizacja terenu objętego projektem *mpzp* na tle Głównego Zbiornika Wód Podziemnych (źródło: opracowanie własne na podstawie <http://epsh.pgi.gov.pl/epsh/> - stan – luty 2025 r.)

## 5.6. Klimat i stan atmosfery

Na obszarze miasta Katowice dominują dwie grupy topoklimatów wynikające z pokrycia obszaru. Pierwsza to topoklimaty charakterystyczne dla obszarów leśnych, druga natomiast to topoklimaty terenów zabudowanych.

Tereny objęte projektem *mpzp* w większości stanowią obszary leśne, dla których charakterystyczne są topoklimaty obszarów zalesionych. Zostały one ukształtowane przez zróżnicowane podłoże zespołów roślinnych. Na obszarach związanych z podłożem utworów węglanowych wraz ze świerkiem pojawia się buczyna. Cechą charakterystyczną tych topoklimatów są znacznie mniejsze nocne spadki temperatury niż na obszarach sąsiednich. Wynika to z faktu osłonięcia powierzchni granicznej przez korony drzew przed wypromieniowaniem.

Według danych anemologicznych ze stacji meteorologicznej w Muchowcu (wielolecie 1961-1990) najczęściej wiejącymi wiatrami są wiatry południowozachodnie (19,3%), północno-zachodnie (15,1%) oraz zachodnie (14,1%). Najrzadziej wieją wiatry z północy (6%) oraz z północno-wschodu (6,4%). Przez 11% czasu w ciągu roku występują cisze. Średnia prędkość wiatru wynosi 3,1 m/s. Najsilniejsze są wiatry zachodnie i południowo-zachodnie – 4 m/s, najłagodniejsze zaś północno-wschodnie – 2,5 m/s. Na terenie miasta wiatry z prędkością mniejszą od 1 m/s wieją do 30 dni w roku, a wiatry z prędkością powyżej 10 m/s do 5 dni w roku.

Głównym źródłem zanieczyszczeń wprowadzanych do powietrza jest emisja, którą dzieli się na:

- niską emisję (indywidualne kotłownie domowe, lokalne systemy grzewcze),
- emisję związaną z działalnością zakładów przemysłowych i energetycznych (emisja punktowa),
- emisję komunikacyjną (emisja liniowa),
- emisję niezorganizowaną (np. związaną z gospodarowaniem odpadami, oczyszczalnią ścieków).

Na terenie objętym *mpzp*, poza drogami stanowiącymi niewielkie źródło emisji substancji do powietrza, nie występują inne źródła zanieczyszczeń. Zatem na stan jakości powietrza w obszarze opracowania będą miały wpływ głównie zanieczyszczenia napływające z terenów sąsiednich.

Ocena jakości powietrza dokonywana jest w ramach państwowego monitoringu środowiska (PMŚ) prowadzonego przez Głównego Inspektorat Ochrony Środowiska. Oceny jakości powietrza wykonywane są w odniesieniu do wyznaczonego obszaru - strefy. Na terenie województwa śląskiego zostało wydzielonych 5 stref. Katowice przynależą do strefy aglomeracja górnośląska.

**Tabela 3:** Klasyfikacja stref w ramach oceny jakości powietrza w strefie aglomeracji górnośląskiej dla kryterium ochrony zdrowia w 2023 r.

Klasy dla poszczególnych zanieczyszczeń					
SO <sub>2</sub>	B(a)P	pył PM10	pył PM2,5	dwutlenek azotu (NO <sub>2</sub> )	benzen (C <sub>6</sub> H <sub>6</sub> )
A	C	A	A	C	A

Objaśnienia:

– klasa A - stężenia zanieczyszczeń na terenie strefy nie przekraczają poziomów dopuszczalnych i poziomów docelowych

– klasa C - stężenia zanieczyszczeń na terenie strefy przekraczają poziomy dopuszczalne i poziomy docelowe.

(Źródło: Roczna ocena jakości powietrza w Województwie Śląskim za 2023 r., GIOŚ (<https://powietrze.gios.gov.pl/>))

## 5.7. Flora, fauna oraz formy ochrony przyrody i krajobrazu

Teren opracowania pod względem przyrodniczym wykazuje wysokie walory zarówno krajobrazowe, jak również florystyczne i faunistyczne. Na terenie projektowanego *mpzp* występują lasy typu: kwaśne buczyny, kwaśne dąbrowy, bory sosnowe i fragmenty borów świerkowych, bory mieszane, łągi olszowo-jesionowe, lasy dębowe. Obecne są też płaty lasów liściastych (z udziałem brzozy, dębów, buka), których skład nie pozwala na przyporządkowanie ich do żadnego z ww. zbiorowisk. Kompleksy leśne charakteryzują się dużym udziałem paproci – występują tu zarówno gatunki częste i pospolite, jak: wietlica samicza (*Athyrium Filix-femina*), nerecznica krótkoostna (*Dryopteris Carthusiana*), nerecznica szerokolistna (*Dryopteris Dilatata*), nerecznica samcza (*Dryopteris Filix-mas*), orlica pospolita (*Pteridium Aquilinum*), jak również te rzadsze gatunki: cienistka trójkątna (*Gymnocarpium robertianum*), zachyłka oszczepowata (*Phegopteris Connectilis*) i zaproć górską (*Oreopteris Limbosperma*). Liczne stanowiska mają tu gatunki górskie, w szczególności kokoryczka okółkowa (*Polygonatum Verticillatum*), tojeść gajowa (*Lysimachia Nemorum*), przetacznik górski (*Veronica montana*), lepiężnik biały (*Petasites Albus*). Na terenie opracowania występują liczne starodrzewy buczyny i dąbrowy. Wiele pozostawionych martwych kłód zostało zasiedlonych przez inne organizmy (grzyby, porosty, mszaki, owady), co zwiększa bioróżnorodność i wartość przyrodniczą terenu.

Spośród grzybów występujących na obszarze opracowania na uwagę zasługuje gęstoporek cynobrowy (*Pycnoporus cinnabarinus*). Jest to rzadki gatunek grzyba zagrożony wyginięciem, przez co został wpisany do „Czerwonej listy roślin i grzybów Polski”.

Istotnymi elementami krajobrazu obszaru opracowania *mpzp* są zbiorniki wodne, starorzeczka i rozlewiska, gdzie występują zbiorowiska szuwarowe (*Phragmitetalia*), namuliskowe (*Isoëto-Nanojuncetea*), zbiorowiska nitrofilne na siedliskach okresowo wysychających (*Bidentetea Tripartiti*) oraz wodne (*Potametea*).

W obszarze objętym *mpzp* zidentyfikowano stanowiska gatunków inwazyjnych następujących roślin: niecierpek drobnokwiatowy (*Impatiens parviflora*), rdestowiec japoński (*Reynoutria japonica*), robinia akacjowa (*Robinia pseudoacacia*), nawłóć kanadyjska (*Solidago canadensis*), nawłóć późna (*Solidago gigantea*).

Na obszarze objętym projektem *mpzp* występują zwierzęta objęte ochroną: traszka grzebieniasta *Triturus cristatus* (płaz) oraz zalotka większa *Leucorrhinia pectoralis* (ważka). Dodatkowo na przedmiotowym terenie bytują takie gatunki ptaków jak dzięcioł średni (*Dendrocoptes medius*) oraz muchołówka białoszyja (*Ficedula albicollis*).

Na obszarze objętym projektem *mpzp* nie utworzono obszaru Natura 2000. Najbliżej położony obszar objęty tą formą ochrony to Dolina Białej Przemszy PLH240023. Znajdują się one w odległości ok. 13,5 km od północno-wschodniej granicy obszaru objętego projektowanym dokumentem.

Teren opracowania znajduje się w odległości:

- ok. 1 km od rezerwatu przyrody Las Murckowski,
- ok. 22 km od parku krajobrazowego Cysterskie Kompozycje Krajobrazowe Rud Wielkich,
- ok. 11 km od obszaru chronionego krajobrazu Przetajka,
- ok. 4,5 km od użytku ekologicznego Płone Bagno.

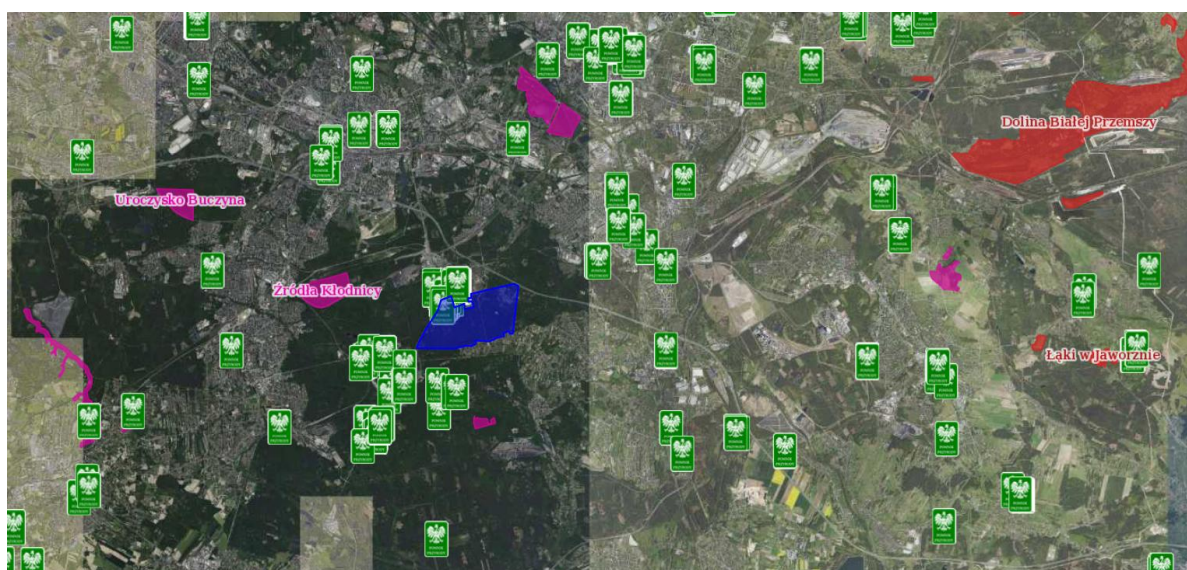
Na terenie Katowic utworzono 84 pomniki przyrody. Poniżej przedstawiono wykaz tych zlokalizowanych w odległości do 0,5 km od terenu objętego projektem *mpzp*.

**Tabela 4.** Pomniki przyrody występujące na terenie Katowic rosnących w odległości do 0,5 km od granicy terenu objętego projektem *mpzp*

(Źródło: opracowanie własne na podstawie danych: <https://geoserwis.gdos.gov.pl> – stan – luty 2025 r.)

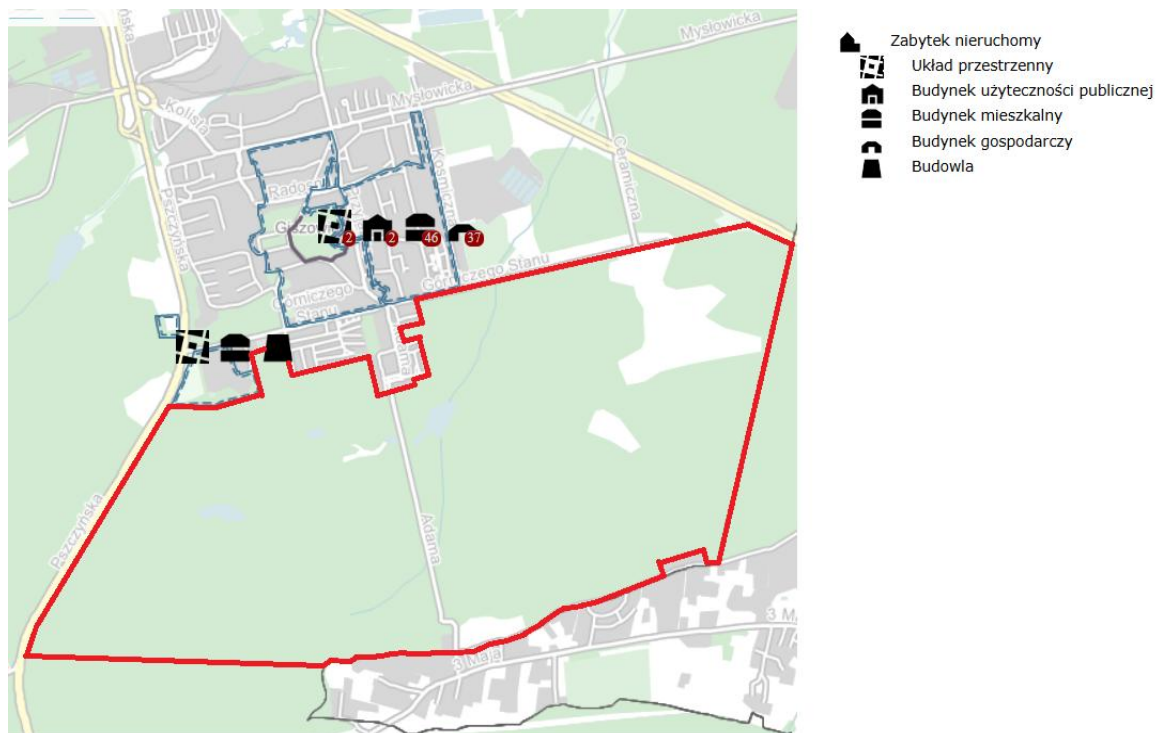
Lp.	Nazwa	Odległość od granicy opracowania <i>mpzp</i> [km]	Podstawa ustanowienia ochrony	Obwód drzewa [cm]
1	Buk pospolity (Buk zwyczajny) Fagus sylvatica	0.02	Rozporządzenie nr 63/95 Wojewody Katowickiego z dnia 25 kwietnia 1995 r. w sprawie uznania za pomniki przyrody (Dz. Urz. Woj. Katowic z 1995 r. nr 7 poz. 60)	465
2	Buk pospolity (Buk zwyczajny) Fagus sylvatica	0.06	Rozporządzenie nr 63/95 Wojewody Katowickiego z dnia 25 kwietnia 1995 r. w sprawie uznania za pomniki przyrody (Dz. Urz. Woj. Katowic z 1995 r. nr 7 poz. 60)	361
3	Buk pospolity (Buk zwyczajny) Fagus sylvatica	0.07	Rozporządzenie nr 63/95 Wojewody Katowickiego z dnia 25 kwietnia 1995 r. w sprawie uznania za pomniki przyrody (Dz. Urz. Woj. Katowic z 1995 r. nr 7 poz. 60)	195
4	Buk pospolity (Buk zwyczajny) Fagus sylvatica	0.07	Rozporządzenie nr 63/95 Wojewody Katowickiego z dnia 25 kwietnia 1995 r. w sprawie uznania za pomniki przyrody (Dz. Urz. Woj. Katowic z 1995 r. nr 7 poz. 60)	449
5	Buk pospolity (Buk zwyczajny) Fagus sylvatica	0.08	Rozporządzenie nr 63/95 Wojewody Katowickiego z dnia 25 kwietnia 1995 r. w sprawie uznania za pomniki przyrody (Dz. Urz. Woj. Katowic z 1995 r. nr 7 poz. 60)	364
6	Buk pospolity (Buk zwyczajny) Fagus sylvatica	0.08	Rozporządzenie nr 63/95 Wojewody Katowickiego z dnia 25 kwietnia 1995 r. w sprawie uznania za pomniki przyrody (Dz. Urz. Woj. Katowic z 1995 r. nr 7 poz. 60)	302
7	Buk pospolity (Buk zwyczajny) Fagus sylvatica	0.08	Rozporządzenie nr 63/95 Wojewody Katowickiego z dnia 25 kwietnia 1995 r. w sprawie uznania za pomniki przyrody (Dz. Urz. Woj. Katowic z 1995 r. nr 7 poz. 60)	380
8	Buk pospolity (Buk zwyczajny) Fagus sylvatica	0.10	Rozporządzenie nr 63/95 Wojewody Katowickiego z dnia 25 kwietnia 1995 r. w sprawie uznania za pomniki przyrody (Dz. Urz. Woj. Katowic z 1995 r. nr 7 poz. 60)	349
9	Buk pospolity (Buk zwyczajny) Fagus sylvatica	0.11	Rozporządzenie nr 63/95 Wojewody Katowickiego z dnia 25 kwietnia 1995 r. w sprawie uznania za pomniki przyrody (Dz. Urz. Woj. Katowic z 1995 r. nr 7 poz. 60)	327
10	Buk pospolity (Buk zwyczajny) Fagus sylvatica	0.13	Uchwała Nr XLIII/813/17 Rady Miasta Katowice z dnia 1 czerwca 2017 r. w sprawie ustanowienia pomnikami przyrody 24 drzew rosnących na terenie miasta Katowice (Dz. Urz. z 2017 r. poz. 3524)	365
11	Buk pospolity (Buk zwyczajny) Fagus sylvatica	0.14	Rozporządzenie nr 63/95 Wojewody Katowickiego z dnia 25 kwietnia 1995 r. w sprawie uznania za pomniki przyrody (Dz. Urz. Woj. Katowic z 1995 r. nr 7 poz. 60)	327
12	Buk pospolity (Buk zwyczajny) Fagus sylvatica	0.15	Uchwała Nr XLIII/813/17 Rady Miasta Katowice z dnia 1 czerwca 2017 r. w sprawie ustanowienia pomnikami przyrody 24 drzew rosnących na terenie miasta Katowice (Dz. Urz. z 2017 r. poz. 3524)	357
13	Buk pospolity (Buk zwyczajny) Fagus sylvatica	0.16	Rozporządzenie nr 63/95 Wojewody Katowickiego z dnia 25 kwietnia 1995 r. w sprawie uznania za pomniki przyrody (Dz. Urz. Woj. Katowic z 1995 r. nr 7 poz. 60)	456
14	Buk pospolity (Buk zwyczajny) Fagus sylvatica	0.20	Uchwała Nr XLIII/813/17 Rady Miasta Katowice z dnia 1 czerwca 2017 r. w sprawie ustanowienia pomnikami przyrody 24 drzew rosnących na terenie miasta Katowice (Dz. Urz. z 2017 r. poz. 3524)	322
15	Buk pospolity (Buk zwyczajny) Fagus sylvatica	0.21	Rozporządzenie nr 63/95 Wojewody Katowickiego z dnia 25 kwietnia 1995 r. w sprawie uznania za pomniki przyrody (Dz. Urz. Woj. Katowic z 1995 r. nr 7 poz. 60)	311
16	Dąb szypułkowy Quercus robur	0.33	Rozporządzenie nr 63/95 Wojewody Katowickiego z dnia 25 kwietnia 1995 r. w sprawie uznania za pomniki przyrody (Dz. Urz. Woj. Katowic z 1995 r. nr 7 poz. 60)	556

17	Buk pospolity (Buk zwyczajny) Fagus sylvatica	0.34	Uchwała Nr XLIII/813/17 Rady Miasta Katowice z dnia 1 czerwca 2017 r. w sprawie ustanowienia pomnikami przyrody 24 drzew rosnących na terenie miasta Katowice (Dz. Urz. z 2017 r. poz. 3524)	365
18	Grab zwyczajny (Grab pospolity) Carpinus betulus	0.37	Uchwała Nr XLIII/813/17 Rady Miasta Katowice z dnia 1 czerwca 2017 r. w sprawie ustanowienia pomnikami przyrody 24 drzew rosnących na terenie miasta Katowice (Dz. Urz. z 2017 r. poz. 3524)	231
19	Buk pospolity (Buk zwyczajny) Fagus sylvatica	0.39	Rozporządzenie nr 2/96 Wojewody Katowickiego z dnia 02.01.1996r. w sprawie wprowadzenia ochrony indywidualnej w drodze uznania za pomniki przyrody pojedynczych tworów przyrody ożywionej i nieożywionej, na terenie gmin: Tworóg, Kuźnia Raciborska, Pilica (Dz. Urz. Woj. Katowk. z 1996 r. Nr 1, poz. 2)	393
20	Buk pospolity (Buk zwyczajny) Fagus sylvatica	0.43	Rozporządzenie nr 63/95 Wojewody Katowickiego z dnia 25 kwietnia 1995 r. w sprawie uznania za pomniki przyrody (Dz. Urz. Woj. Katowic z 1995 r. nr 7 poz. 60)	327
21	Buk pospolity (Buk zwyczajny) Fagus sylvatica	0.44	Rozporządzenie nr 63/95 Wojewody Katowickiego z dnia 25 kwietnia 1995 r. w sprawie uznania za pomniki przyrody (Dz. Urz. Woj. Katowic z 1995 r. nr 7 poz. 60)	390
22	Buk pospolity (Buk zwyczajny) Fagus sylvatica	0.44	Rozporządzenie nr 63/95 Wojewody Katowickiego z dnia 25 kwietnia 1995 r. w sprawie uznania za pomniki przyrody (Dz. Urz. Woj. Katowic z 1995 r. nr 7 poz. 60)	236
23	Buk pospolity (Buk zwyczajny) Fagus sylvatica	0.45	Rozporządzenie nr 63/95 Wojewody Katowickiego z dnia 25 kwietnia 1995 r. w sprawie uznania za pomniki przyrody (Dz. Urz. Woj. Katowic z 1995 r. nr 7 poz. 60)	349
24	Buk pospolity (Buk zwyczajny) Fagus sylvatica	0.46	Rozporządzenie nr 63/95 Wojewody Katowickiego z dnia 25 kwietnia 1995 r. w sprawie uznania za pomniki przyrody (Dz. Urz. Woj. Katowic z 1995 r. nr 7 poz. 60)	320
25	Buk pospolity (Buk zwyczajny) Fagus sylvatica	0.47	Rozporządzenie nr 63/95 Wojewody Katowickiego z dnia 25 kwietnia 1995 r. w sprawie uznania za pomniki przyrody (Dz. Urz. Woj. Katowic z 1995 r. nr 7 poz. 60)	346
26	Buk pospolity (Buk zwyczajny) Fagus sylvatica	0.47	Rozporządzenie nr 63/95 Wojewody Katowickiego z dnia 25 kwietnia 1995 r. w sprawie uznania za pomniki przyrody (Dz. Urz. Woj. Katowic z 1995 r. nr 7 poz. 60)	465
27	Buk pospolity (Buk zwyczajny) Fagus sylvatica	0.50	Uchwała Nr XLIII/813/17 Rady Miasta Katowice z dnia 1 czerwca 2017 r. w sprawie ustanowienia pomnikami przyrody 24 drzew rosnących na terenie miasta Katowice (Dz. Urz. z 2017 r. poz. 3524)	344



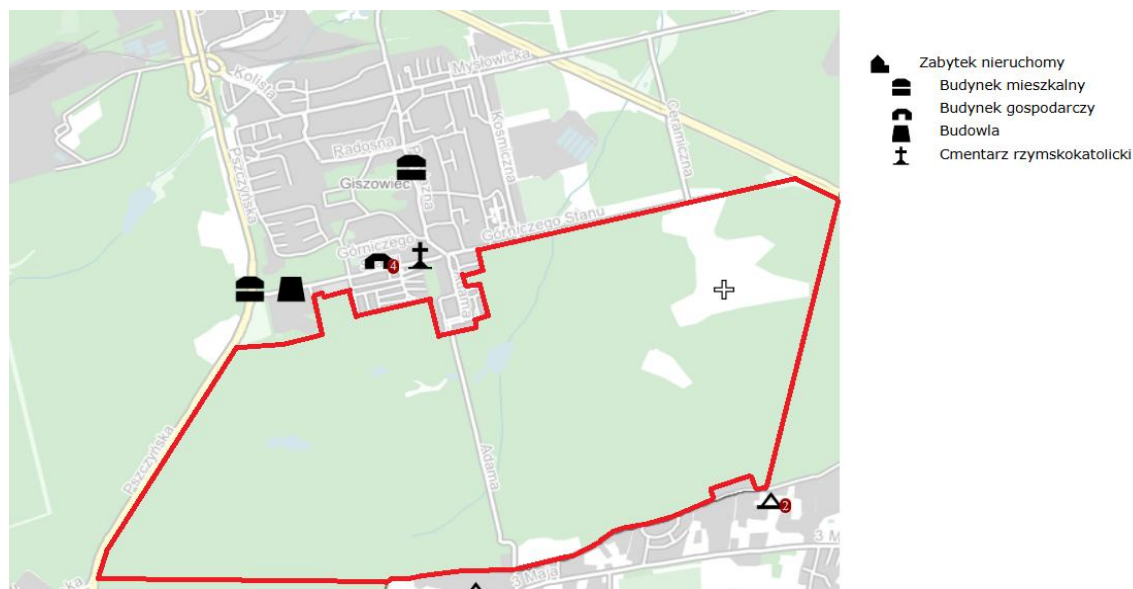
**Rysunek 12.** Orientacyjna lokalizacji terenu objętego projektem *mpzp* względem lokalizacji form ochrony przyrody (źródło: opracowanie własne na podstawie <https://geoserwis.gdos.gov.pl> - stan - luty 2025 r.)

Do obszarów posiadających znaczenie dla dziedzictwa kulturowego należą zabytki znajdujące się na terenie Katowic wskazane w rejestrze zabytków, prowadzonym przez Śląskiego Wojewódzkiego Konserwatora Zabytków. Poniżej przedstawiono najbliższą lokalizację zabytków nieruchomych wpisanych do ww. rejestru.



**Rysunek 13.** Orientacyjna lokalizacji terenu objętego projektem *mpzp* względem lokalizacji obiektów wpisanych do rejestru zabytków

(źródło: opracowanie własne na podstawie danych <https://mapy.zabytek.gov.pl/> - stan – luty 2025)



**Rysunek 14.** Orientacyjna lokalizacji terenu objętego projektem *mpzp* względem lokalizacji obiektów wpisanych do gminnej ewidencji zabytków

(źródło: opracowanie własne na podstawie danych <https://mapy.zabytek.gov.pl/> - stan – luty 2025)

W granicach terenu objętego opracowaniem nie identyfikuje się obiektów wpisanych do rejestru zabytków województwa śląskiego, a także obiektów ujętych w gminnej ewidencji zabytków oraz nie zidentyfikowano stanowisk archeologicznych.

## 5.8. Korytarze ekologiczne

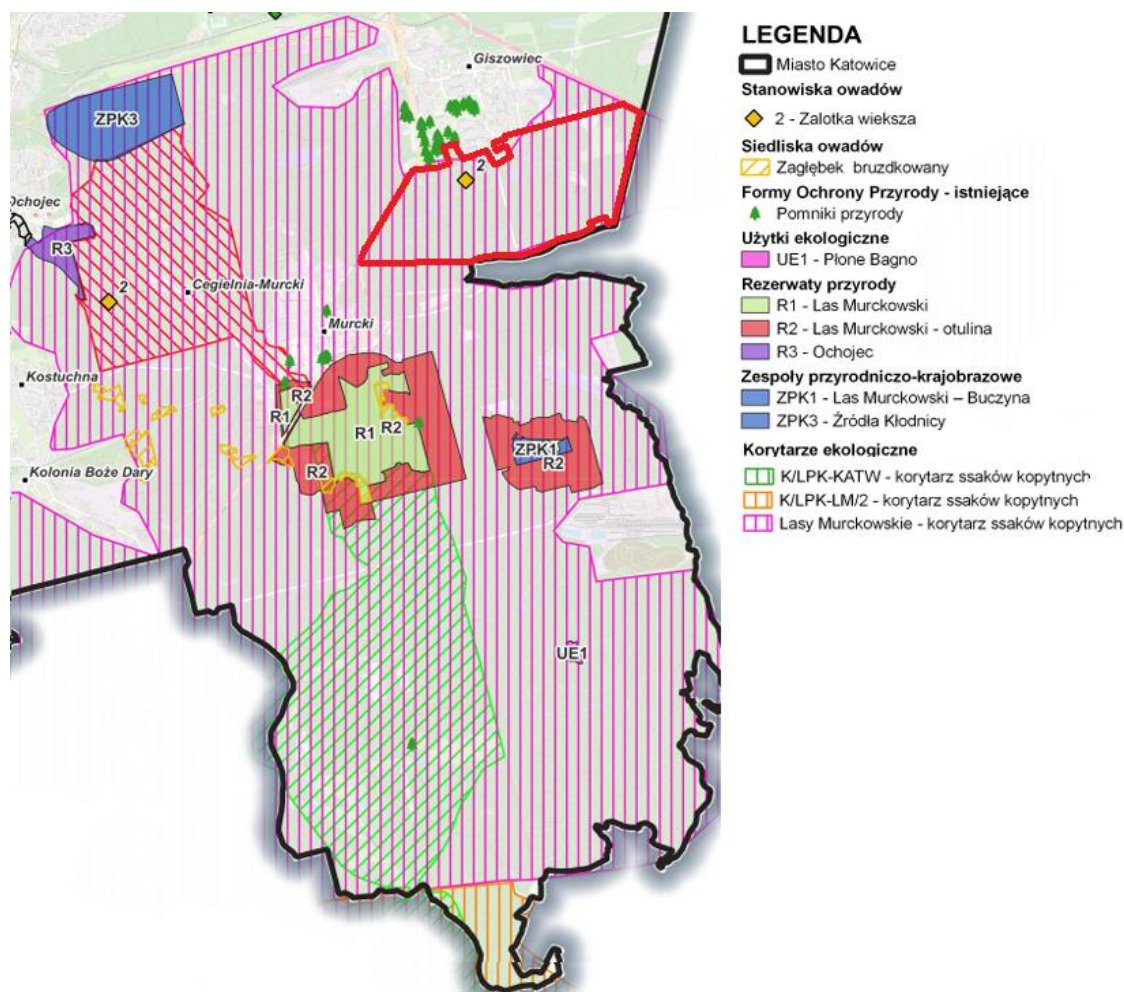
Korytarz ekologiczny (migracyjny) to – zgodnie z zapisami Ustawy o ochronie przyrody - obszar umożliwiający migrację roślin, zwierząt lub grzybów. W ekologii krajobrazu ujmuje się go najczęściej jako relatywnie wąski pas terenu, który różni się od otaczającego go tła i stanowi łączność pomiędzy podobnymi ekosystemami.

Sieć krajowych korytarzy ekologicznych, których głównym celem jest integracja obszarów chronionych, w tym sieci Natura 2000, obejmuje duże kompleksy leśne i bagienne oraz doliny rzeczne i inne pasy krajobrazu, umożliwiające łączność populacji zwierząt i roślin na obszarze Polski i terenach sąsiednich. Planowane zapisy *mpzp* ze względu na dużą odległość, nie wpłyną negatywnie na obszary węzłowe oraz międzynarodowe i krajowe korytarze ekologiczne.

W województwie śląskim, na podstawie danych o topografii, zabudowie, infrastrukturze i zasobach przyrody, z uwzględnieniem biologii i wykorzystania przestrzeni przez różne grupy kręgowców zespół pod kierunkiem dr. Jerzego Paruzela, w opracowaniu „Korytarze ekologiczne w województwie śląskim – koncepcja do planu zagospodarowania przestrzennego województwa etap I” zaproponował wyznaczenie odrębnych korytarzy herpetologicznych, ornitologicznych i teriologicznych. Wojewódzkie korytarze ekologiczne tworzą sieć połączeń obejmującą obszary dogodnych siedlisk i trasy migracji określonych grup kręgowców, łączące także obszary podlegające ochronie prawnej.

Zgodnie z danymi przestrzennymi, o których mowa w ww. opracowaniu na terenie objętym *mpzp* przebiega obszar węzłowy dla ssaków kopytnych – Lasy Murckowskie – jest to stosunkowo niewielki, ale zwarty kompleks leśny położony wokół Katowic. W Lasach Murckowskich występują jelenie, sarny, dziki oraz introdukowane danielce. Pojawiają się również pojedyncze łosie. Największym zagrożeniem dla funkcjonowania tego korytarza jest przecinająca lasy infrastruktura drogowa zwłaszcza autostrada i droga nr 86 Tychy-Giszowiec.

Zapisy projektowanego *mpzp* pozwolą na zachowanie ciągłości w funkcjonowaniu ww. korytarza.



**Rysunek 15.** Orientacyjna lokalizacja terenów objętych mpzp na tle korytarzy ekologicznych województwa śląskiego (źródło: opracowanie własne na podstawie „Opracowanie ekofizjograficzne do Planu Zagospodarowania Przestrzennego Województwa Śląskiego”, Centrum Dziedzictwa Przyrody Górnego Śląska)

### 5.9. Podsumowanie rozdziału pn. Istniejący stan środowiska oraz potencjalne zmiany tego stanu w przypadku braku realizacji projektowanego dokumentu

Projekt miejscowego planu zagospodarowania przestrzennego sporządzony został w celu zapewnieniu ochrony istniejących wartości przyrodniczych oraz zapobiegnięciu zainwestowania terenów przekształconych antropogenicznie w związku z zakończoną działalnością górniczą i wydobywczą. Określenie przeznaczenia terenów, zasad ich zagospodarowania i zabudowy zapewni ochronę cennego ekosystemu środowiska naturalnego.

Projekt planu obejmuje obszar o powierzchni ok. 353 ha w dzielnicy Giszowiec, ograniczony od północy ulicą Górniczego Stanu i granicą obowiązującego planu miejscowego, od wschodu granicą administracyjną miasta, od południa także granicą miasta oraz granicą dzielnicy Murcki, a od strony zachodniej drogą krajową nr 86. Na obszarze objętym projektem dominują tereny lasów w zarządzie Lasów Państwowych, pośród których występują pojedyncze, rozdrobnione grunty przemysłowe – pozostałości po dawnej kopalni i cegielni. Przez obszar objęty opracowaniem przepływa potok Bolina Południowa I, w którego dolinie, w wyniku działalności górniczej, powstał Staw Górnik i liczne inne rozlewiska.

Dla obszaru objętego projektem zasadniczo nie obowiązują obecnie miejscowe plany zagospodarowania przestrzennego, w związku z tym realizacja inwestycji następuje na podstawie decyzji o warunkach zabudowy, które nie gwarantują osiągnięcia efektów urbanistycznych ustalonych w „Studium uwarunkowań i kierunków zagospodarowania przestrzennego Miasta Katowice” – II edycja. Niniejszy plan ma na celu przeciwdziałanie niekorzystnym przekształceniom przestrzennym

i funkcjonalnym, w szczególności fragmentaryzacji i degradacji ekosystemu leśnego oraz przerwaniu ciągłości terenów przyrodniczych.

Biorąc pod uwagę powyższe można prognozować, iż realizacja ustaleń projektowanego planu zagospodarowania przestrzennego przyczyni się do ochrony istniejącego naturalnego stanu środowiska w obszarze opracowani. Dzięki wprowadzonym zapisom nie zajdą niekorzystne zmiany w środowisku.

W granicach obszaru objętego planem nie występują formy ochrony przyrody – najbliższe z nich znajdują się w części zabudowanej dzielnicy Giszowiec (pomniki przyrody) i w dzielnicy Murcki (Rezerwat przyrody „Las Murckowski” wraz z otuliną, ok. 1 km na południe). Plan z uwagi na jego zasięg terenowy oraz projektowane ustalenia pozostaje bez wpływu na te obiekty i obszary.

Występujące w granicach planu grunty leśne podlegają całkowitej ochronie poprzez ustalenie przeznaczenia terenu na cele leśne. Na tym obszarze stwierdzono występowanie licznych cennych gatunków zwierząt, w tym m.in. dzięcioła średniego, muchotłówki białoszyjej, traszki grzebieniastej, a także cennych gatunków grzybów, porostów i roślin. Dzięki wprowadzeniu projektowanych zapisów możliwe będzie zachowanie istniejących korytarzy ekologicznych.

W projekcie *mpzp* uwzględniono wynikające z obowiązujących przepisów, normy w zakresie:

- zanieczyszczenia powietrza i wód powierzchniowych oraz podziemnych,
- emisji hałasu,
- gospodarki odpadami,
- ochrony gleb,
- terenów górniczych oraz obszarów osuwania się mas ziemnych.

Przestrzeganie zapisów projektowanego dokumentu zabezpieczy środowisko naturalne przed negatywnym wpływem ewentualnego przyszłego zagospodarowania niewielkiego fragmentu przedmiotowego obszaru oznaczonego symbolami MNW – tereny zabudowy mieszkaniowej jednorodzinnej, UT-US-UA – teren usług turystyki lub usług sportu i rekreacji lub usług biurowych i administracji, KDR – tereny drogi głównej ruchu przyspieszonego, KDL – terenu drogi lokalnej, KDD – terenu drogi dojazdowej.

W projektowanym dokumencie szczegółowo określono zasady ochrony środowiska, przyrody i krajobrazu. W szczególności wskazano, że tereny o symbolu L (teren lasu) stanowią część systemu przyrodniczego miasta i zostały wyznaczone w celu zachowania jego spójności, a wprowadzone zapisy ograniczą rozwój zabudowy wśród kompleksów leśnych.

Ponadto w projekcie *mpzp* znalazły się zapisy, które nie spowodują zakłóceń w dobrostanie środowiska naturalnego. W projektowanym dokumencie znalazły się zapisy mówiące, że zakazuje się lokalizacji:

- stacji paliw oraz myjni dla pojazdów,
- zakładów o zwiększonym lub dużym ryzyku wystąpienia poważnej awarii przemysłowej,
- usług polegających na prowadzeniu działalności w zakresie zbierania i przetwarzania odpadów.

Obecnie teren opracowania nie jest chroniony prawem miejscowym. Nie wprowadzenie zapisów projektowanego *mpzp* może przyczynić się do fragmentarycznego jego zagospodarowania działalnością inwestycyjną, np. poprzez wprowadzenie zabudowy wielorodzinnej mieszkaniowej. Realizacja takich zamierzeń na omawianym obszarze może spowodować pogorszenia istniejącego stanu środowiska, w tym na ciągłość w funkcjonowaniu istniejącego korytarza ekologicznego. Zatem wprowadzenie i realizacja zapisów projektowanego *mpzp* przyczyni się do zachowania istniejącego stanu środowiska.

## **6. Stan środowiska na obszarach objętych przewidywanym znaczącym oddziaływaniem**

Obszar objęty projektem *mpzp* to w głównej mierze tereny lasów, stanowiące naturalny korytarz ekologiczny dla flory i fauny.

Na obszarze tym nie ma obiektów objętych ochroną dziedzictwa kulturowego i zabytków, w tym krajobrazów kulturowych, a także dóbr kultury współczesnej.

Na terenie projektowanego planu ani w jego sąsiedztwie nie ma zakładów pracy o zwiększonym ryzyku wystąpienia poważnej awarii przemysłowej.

Teren objęty projektem *mpzp* znajduje się poza obszarem szczególnego zagrożenia powodzią. Jednak w granicach jego pracowania występują tereny zagrożone ruchami masowymi i osuwiska aktywne ciągle i okresowo.

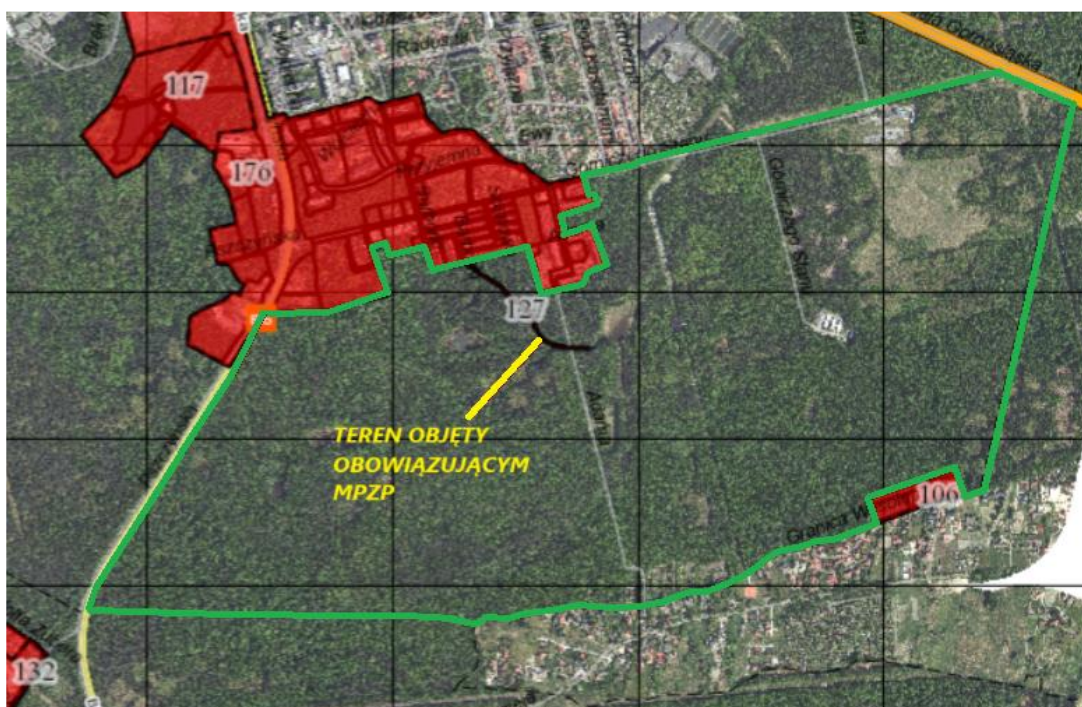
Wprowadzone nowe funkcje na przedmiotowym terenie, nie wpłyną negatywnie na aspekty środowiskowe w granicach opracowania, pod warunkiem dopełnienia wszystkich wskazanych zakazów i nakazów w projektowanym dokumencie. Proponowane zapisy projektowanego *mpzp* z uwagi na niewielką powierzchnię terenu objętego projektem *mpzp* przeznaczonego do przekształcenia (tj. terenów oznaczonych w projekcie jako MNW – teren zabudowy mieszkaniowej jednorodzinnej wolnostojącej, a także UT-US-UA – teren usług turystyki lub usług sportu i rekreacji lub usług biurowych i administracji) oraz ze względu na sąsiednie otoczenie, w pomijalnym stopniu ograniczą walory przyrodnicze przedmiotowego obszaru. Jak już wspomniano, tereny na których określono ww. przeznaczenia, są już w znacznym stopniu przekształcone. Szczegółowy wpływ projektowanych zapisów *mpzp* opisano w rozdziale 7 niniejszego opracowania.

Mając na względzie obecny stan środowiska przedmiotowego terenu, uwzględniając restrykcyjne zapisy planu w zakresie ochrony środowiska oraz przy stosowaniu zasad określonych w odrębnych przepisach, stwierdza się, że realizacja projektowanej funkcji w granicach przedmiotowego terenu nie będzie powodowała istotnego i znaczącego oddziaływania na środowisko.

## 7. Analiza i ocena aspektów środowiskowych

### 7.1 Wpływu zmiany dotychczasowego przeznaczenia terenów objętych projektem planu

W obrębie terenu o powierzchni 353 ha zasadniczo nie obowiązują obecnie miejscowe plany zagospodarowania przestrzennego. Wyjątek stanowi niewielki fragment, na terenie którego obowiązuje Uchwała Nr XLIII/1024/13 Rady Miasta Katowice z dnia 18 grudnia 2013 r. w sprawie uchwalenia miejscowego planu zagospodarowania przestrzennego w obszarze fragmentu terenu górniczego Katowickiego Holdingu Węglowego S.A. KWK „Murcki - Staszic”, obejmującego teren zlokalizowany w rejonie ulic Barbórki i Adama w Katowicach. Teren ten posiada zapis: ITK – tereny infrastruktury technicznej z zakresu kanalizacji, a także KDD – droga publiczna klasy dojazdowej.



Rysunek 16. Lokalizacja obszaru objętego planem na tle obowiązujących zapisów *mpzp*  
(opracowano na podstawie: <https://emapa.katowice.eu> <https://emapa.katowice.eu/> – stan – luty 2025 r.)

W granicach omawianego obszaru występują pojedyncze elementy dysharmonizujące krajobraz leśny, są to: kompleks garaży w pasie linii elektroenergetycznej najwyższych napięć oraz pojedyncze nieruchomości prywatne, stanowiące tereny przemysłowe (po szybie kopalnianym, po dawnej cegielni).

W projektowanym dokumencie ustalono, dla znacząco większej części terenu opracowania, przeznaczenie leśne z wyłączeniem możliwości realizacji tam zabudowy. Zapisy te zapewnią właściwą ochronę i ciągłość naturalnego charakteru obszaru objętego opracowaniem.

Dla terenów oznaczonych symbolem L (teren lasów) jako przeznaczenie podstawowe wskazano las. Natomiast planując przeznaczenie uzupełniające ustalono możliwość realizacji: komunikacji drogowej wewnętrznej; komunikacji pieszej; komunikacji rowerowej; obsługi komunikacji; zieleni; infrastruktury technicznej z wyłączeniem obsługi produktów naftowych i gospodarowania odpadami. Jednak powyższe będzie możliwe tylko i wyłącznie w zakresie, w jakim nie będzie wymagane wyłączenie gruntów leśnych z produkcji.

W projektowanym dokumencie przewidziano możliwość zabudowy mieszkaniowej jednorodzinnej wolnostojącej oznaczonej symbolem 1MNW. Zapis ten został dostosowany do obecnego zagospodarowania terenu.

W granicach obszaru projektowanego *mpzp* znajduje się teren po byłej cegielni KWK „Wieczorek”, wraz ze starym wyrobiskiem objętym rekultywacją. W analizowanym opracowaniu zaprojektowano ten obszar jako teren usług turystyki lub usług sportu i rekreacji lub usług biurowych i administracji (oznaczony symbolem UT-US-UA). Dla niego ustalono również przeznaczenie uzupełniające, są to: usługi gastronomii, komunikacja drogowa wewnętrzna, komunikacja piesza, komunikacja rowerowa, obsługa komunikacji, zieleni, infrastruktura techniczna z wyłączeniem obsługi produktów naftowych i gospodarowania odpadami. Dla tego terenu przewidziano, że minimalny udział procentowy powierzchni biologicznie czynnej w stosunku do powierzchni działki budowlanej wyniesie 50%.

Obecnie teren po byłej cegielni w większości jest niezagospodarowany, w dużej części jest utwardzony płytami betonowymi i asfaltem. Na przedmiotowym terenie znajdują się pozostałości dawnego zakładu w postaci obiektów kubaturowych, placów składowych i dróg wewnętrznych. Istniejące budynki uległy niszczeniu na skutek zaprzestania ich użytkowania, większość z nich została zburzona. Miejscami w gruncie znajdują się stare fundamenty, studzienki, fragmenty podziemnych zbiorników. We wschodniej części obszaru kiedyś znajdował się osadnik, obecnie w wielu miejscach terenu widoczne są okresowe zalewiska (część z nich ma charakter bardziej trwały). Na terenie tym okresowo pojawiają się niewielkie „dzikie wysypiska śmieci”. W północnej części terenu przebiega droga wewnętrzna oraz zlokalizowany jest nieużytkowany i zdewastowany budynek. Teren jest częściowo ogrodzony, widoczne są pozostałości dawnego ogrodzenia. Część terenu zajmują ubogie siedliska ruderalne z dominującym udziałem traw i nawłoci. W zachodniej części obszaru występują zadrzewienia.

Wprowadzenie nowego zagospodarowania nie spowoduje pogorszenia stanu środowiska na tym obszarze. Przyczyni się do jego poprawy poprzez przywrócenie zdegradowanych terenów do funkcji m.in. rekreacyjnych. Ponadto zachowanie wskazanej powierzchni biologicznie czynnej ograniczy ewentualnie niewielkie oddziaływanie na organizmy i rośliny bytujące w najbliższym otoczeniu.

Północna granica terenów oznaczonych symbolem UT-US-UA częściowo styka się z terenami zaprojektowanymi jako ZN – tereny zieleni naturalnej. Na obszarze tym możliwe będzie realizacja komunikacji drogowej wewnętrznej, pieszej, rowerowej i infrastruktury technicznej z wyłączeniem obsługi produktów naftowych i gospodarowania odpadami. Dla tego obszaru ustalono minimalny udział procentowy powierzchni biologicznie czynnej w stosunku do powierzchni działki budowlanej na poziomie 50%. Obecnie na terenie tym w otoczeniu zadrzewień przebiega nieutwardzona droga. Realizacja planowanych zapisów *mpzp* nie pogorszy stanu środowiska, zarówno w tym obszarze jaki terenach sąsiadujących.

W analizowanym *mpzp* zaprojektowano drogi: KDR – droga główna ruchu przyśpieszonego oraz KDL – drogi lokalne. Drogi te istnieją, a wprowadzone w opracowaniu zapisy jedynie ten stan normują.

Obecnie odpady w postaci niezanieczyszczonej gleby i ziemi ze względów ekonomicznych, są coraz częściej wykorzystywane przez inwestorów do utwardzania terenu, czy też do budowy dróg czy placów. Ten rodzaj postępowania z odpadami jest zgodny z określoną w ustawie z dnia 14 grudnia 2012 r. o odpadach, hierarchią postępowania z odpadami i przyczynia się do minimalizacji powstających odpadów. W związku z powyższym autorzy projektowanego dokumentu przewidzieli, że na terenie całego obszaru objętego *mpzp* możliwe będzie wykorzystanie tego typu odpadów do utwardzenia powierzchni terenu lub budowy obiektów budowlanych, pod warunkiem że proces będzie prowadzony zgodnie z obowiązującymi przepisami, w tym przypadku - zgodnie z warunkami określonymi w rozporządzeniu Ministra Środowiska z dnia 11 maja 2015 r. w sprawie odzysku odpadów poza instalacjami i urządzeniami.

Przyjęte w projekcie planu przeznaczenia, analiza obecnego zagospodarowania i uwarunkowań terenu oraz polityka przestrzenna miasta nie wykazują istotnych sprzeczności bądź wyraźnych konfliktów ekologiczno-ekonomicznych. Projekt miejscowego planu zagospodarowania przestrzennego nie narusza ustaleń Studium uwarunkowań i kierunków zagospodarowania przestrzennego.

Mając na uwadze powyższe prognozuje się, że nie powinien wystąpić negatywny wpływ planowanego zagospodarowania przewidzianego w przedmiotowym projekcie *mpzp* w stosunku do istniejącego i dotychczasowego zagospodarowania terenów nim objętych.

### **7.2 Wpływu planowanego przeznaczenia terenów na obszary sąsiednie, w szczególności na tereny podlegające ochronie akustycznej**

W analizowanym projekcie *mpzp* ustalono, że w obszarze opracowania dla terenów 1MNW muszą być spełnione standardy akustyczne określone przepisami odrębnymi z zakresu ochrony środowiska jak dla terenów zabudowy mieszkaniowej jednorodzinnej.

W najbliższym sąsiedztwie obszaru objętego projektowanym *mpzp*, tj. przy północnej i południowej granicy opracowania, znajdują się tereny zabudowy mieszkaniowej podlegające ochronie akustycznej. Jednak z uwagi na fakt, że większości tych terenów graniczy z obszarem opracowania, gdzie ustalono przeznaczenie podstawowe jako las, można prognozować, iż realizacji zagospodarowania dopuszczonego projektowanym *mpzp* nie będzie negatywnie wpływać na tereny chronione akustycznie.

### **7.3 Wpływ realizacji zapisów przedmiotowego dokumentu na funkcjonowanie korytarzy ekologicznych.**

Wyznaczenie i ochrona korytarzy ekologicznych zapewnia zachowanie funkcjonalnej łączności w warunkach powszechnej obecnie fragmentacji środowiska. Korytarze ekologiczne to obszary umożliwiające przemieszczanie się roślin i zwierząt pomiędzy siedliskami. Korytarze to drogi życia, dzięki którym wiele gatunków może egzystować pomimo niekorzystnych zmian w środowisku.

Obszar objęty projektem *mpzp* zlokalizowany jest w granicy korytarza ekologicznego ssaków kopytnych „Lasy Murckowskie”.

Przeważająca część terenu objętego projektem *mpzp* ma przeznaczenie L – las. Przez centralną część lasu przebiega droga lokalna (ul. Adama). Może ona stanowić barierę w przemieszczaniu się zwierząt leśnych. Jednak jest stan obecny, a wprowadzone zapisy *mpzp* nie zmienią zagospodarowania tego fragmentu terenu.

Mając na uwadze wytyczne znajdujące się w projektowanym dokumencie oraz biorąc pod uwagę istniejące zagospodarowanie terenów objętych opracowaniem, a także obecne zagospodarowanie terenów bezpośrednio przylegających do obszaru analizowanego *mpzp*, można prognozować, że realizacja zapisów projektu miejscowego planu zagospodarowania przestrzennego nie wpłynie negatywnie na możliwość przemieszczania się roślin i zwierząt (m.in. ssaków kopytnych) pomiędzy

swoimi siedliskami. Zatem realizacja zapisów *mpzp* nie wpłynie negatywnie na drożność i funkcjonowanie korytarza ekologicznego ssaków kopytnych „Lasy Murckowskie”.

## **8. Istniejące problemy ochrony środowiska istotne z punktu widzenia realizacji projektowanego dokumentu**

Na przedmiotowym obszarze nie występują obszarowe formy ochrony przyrody ustanowione na podstawie ustawy z dnia 16 kwietnia 2004 r. o ochronie przyrody. W granicach planu nie zidentyfikowano obszarów NATURA 2000 oraz pomników przyrody podlegający ochronie. Biorąc pod uwagę analizę uwarunkowań środowiskowych przedmiotowego terenu, jego powierzchnię oraz charakter zamierzeń planistycznych nie wskazuje się potencjalnych obszarów problemowych.

## **9. Cele ochrony środowiska ustanowione na szczeblu międzynarodowym, wspólnotowym i krajowym istotne z punktu widzenia projektowanego dokumentu, oraz sposoby, w jakich te cele i inne problemy środowiska zostały uwzględnione podczas opracowania dokumentu.**

Projekt miejscowego planu zagospodarowania przestrzennego uwzględnia cele ochrony środowiska zawarte w wielu dokumentach strategicznych opracowanych na szczeblu krajowym i regionalnym, a także zawarte w dyrektywach UE.

Podstawowe cele ochrony środowiska zostały uwzględnione w następujących dokumentach krajowych z delegowaniem do dokumentów regionalnych i miejscowych:

- Koncepcja polityki przestrzennego zagospodarowania kraju 2030,
- Plan Zagospodarowania Przestrzennego Województwa Śląskiego 2020+,
- Strategia Rozwoju Województwa Śląskiego „Śląskie 2030”

Główne cele zawarte w tych dokumentach stanowią:

- przyjęcie nadrzędnej zasady zrównoważonego rozwoju,
- eksponowanie wartości krajobrazowych i ich harmonizowanie z zagospodarowaniem,
- ochronę zasobów wodnych poprzez prowadzenie wodochronnej gospodarki w zlewniach, polegającej min. na wprowadzeniu szczególnych zasad ochrony środowiska w obszarach alimentacji wód powierzchniowych i podziemnych,
- tworzenie warunków dla ochrony i rozwoju terenów zielonych wewnątrz i wokół miast oraz zagospodarowanych terenów rekreacyjnych,
- zahamowanie procesów rozpraszania zabudowy,
- zahamowanie procesów degradacji oraz przywrócenie wartości środowiska przyrodniczego na obszarach o szczególnym jego zniszczeniu lub zubożeniu przez urbanizację,
- ochronie jakości powietrza, wód, przed opadami, kontroli zawartości substancji chemicznych w środowisku, ograniczeniu oddziaływania hałasu i pól elektromagnetycznych.

Miejscowy plan zagospodarowania przestrzennego obszaru opracowania uwzględnia całościowo obowiązujących unormowań prawnych, również w zakresie ochrony środowiska. Cele te realizowane są w oparciu o normy określone w przepisach powszechnie obowiązujących oraz przepisach prawa miejscowego.

Krajowe ustawodawstwo stanowi podstawę proponowanych w *mpzp* rozwiązań, a także wyznacza ogólne ramy korzystania ze środowiska.

Podsumowując, cele i rozwiązania ochrony środowiska określone w projektowanym dokumencie, uwzględniają wymogi prawne ustanowione na szczeblu wspólnotowym i krajowym.

**10. Przewidywane znaczące oddziaływania, w tym oddziaływania bezpośrednie, pośrednie, wtórne i skumulowane, krótkoterminowe, średnioterminowe i długoterminowe, stałe i chwilowe oraz pozytywne i negatywne, na cele i przedmioty ochrony obszaru Natura 2000 oraz integralność tego obszaru, a także na środowisko, a w szczególności na:**

- **różnorodność biologiczną**

W skali globalnej, niszczenie siedlisk jest najpoważniejszym zagrożeniem dla przyrody. Jednakże, wprowadzenie w omawianym *mpzp* przeznaczenia gruntów w głównej mierze leśne oraz wskazanie strefy zieleni naturalnej, a także w niewielkim stopniu wprowadzenie możliwości realizacji usług turystyki, sportu i rekreacji czy też usług biurowych i administracyjnych, nie powinno mieć znaczącego negatywnego wpływu na bioróżnorodność terenu.

Ograniczona do minimum zabudowa, a także wskazane tereny dróg prawdopodobnie także nie wyeliminują żadnych gatunków roślin i zwierząt z terenu objętego projektem planu oraz nie uszczupli liczebność niektórych populacji.

W związku z powyższym, można przyjąć, że planowane zmiany sposobu zagospodarowania nie będą wywierać znaczącego negatywnego oddziaływania na różnorodność biologiczną.

- **ludzi**

Do oddziaływań na warunki życia ludzi należy wskazać niewielki wzrost poziomu hałasu i zanieczyszczeń emitowanych do powietrza w związku z realizacją na terenie opracowania nowych usług turystyki, sportu i rekreacji czy też usług biurowych i administracyjnych, a także ruchu pojazdów na wyznaczonych drogach. Jednak z uwagi na fakt, że teren ten został przekształcony i był wykorzystywany w celach przemysłowo-wytwórczych oddziaływania te będą pomijalne. Niemniej jednak w celu ograniczenia tych oddziaływań zastosowanie będą miały ogólne obowiązujące przepisy regulujące ograniczenia powstawania tych uciążliwości. Dodatkowo, w celu ograniczenia oddziaływań zastosowanie będą miały także zapisy projektowanego dokumentu wskazujące na zasady w zakresie zaopatrzenia: w wodę, energię elektryczną, energię cieplną, gaz, a także te mówiące o sposobach odprowadzania wód opadowych i roztopowych oraz o postępowaniu z odpadami. Mając na uwadze fakt, że przeważająca część terenu opracowania została wskazana jako teren lasu, ewentualne oddziaływania generowane na pozostałym obszarze objętym *mpzp* będą miały pomijalny wpływ na życie ludzi.

Do pozytywnych aspektów wpływających na jakość życia można zaliczyć projektowane zapisy poprawiające możliwości funkcjonowania osobom niepełnosprawnym. W dokumencie określono tam gdzie, będzie taka konieczność, nakaz wyposażenia w obiekty i urządzenia ułatwiające poruszanie się osobom z niepełnosprawnościami, w szczególności wskazując na pochylnie i nawierzchnie fakturowe.

W analizowanym *mpzp* dodatkowo wprowadzono zapisy poprawiające estetykę przestrzeni i krajobrazu, nakazując na terenach związanych z realizacją obiektów przestronie kubaturowych wolnostojących urządzeń infrastruktury technicznej pergolami umożliwiającymi nasadzenia roślin.

W obszarze planu nie wprowadzono żadnych nowych zapisów zezwalających na realizację inwestycji, które mogłyby wiązać się z ryzykiem wystąpienia poważnych awarii.

W bliskiej odległości w kierunku północnym od granicy obszaru objętego *mpzp* znajduje się cmentarz. W związku z powyższym, ze względów sanitarnych w opracowaniu wprowadzono zapisy wskazujące na szczególne warunki zagospodarowania terenów oraz ograniczenia w ich użytkowaniu w trzech strefach sanitarnych cmentarza. W pierwszej strefie, tj. dla terenów położonych w odległości 50 m od linii rozgraniczających teren cmentarza zakazano lokalizacji: budynków mieszkalnych; zakładów produkujących artykuły żywności, zakładów żywienia zbiorowego, zakładów przechowujących artykuły żywności; studni, źródeł i strumieni służących do czerpania wody do picia i potrzeb gospodarczych. W drugiej strefie sanitarnej cmentarza, obejmującą tereny położone

w odległości od 50 do 150 m od linii rozgraniczających teren cmentarza, nakazano podłączenia do sieci wodociągowej wszelkich obiektów korzystających z wody, w tym ww. zakładów oraz budynków mieszkalnych. Ponadto w strefie tej zakazano lokalizacji studni, źródeł i strumieni służących do czerpania wody do picia i potrzeb gospodarczych. W trzeciej strefie, tj. terenie położonym w odległości od 150 do 500 m od linii rozgraniczających teren cmentarza, zakazano natomiast lokalizacji ujęć wody o charakterze zbiorników wodnych, służących jako źródło zaopatrzenia sieci wodociągowej w wodę do picia i potrzeb gospodarczych.

Biorąc pod uwagę wyżej wskazane zapisy należy uznać, że realizacja ustaleń projektu *mpzp* będzie pozytywnie wpływać na warunki życia ludzi.

- **zwierzęta, rośliny**

Na terenie objętym projektem *mpzp* występują zwierzęta i rośliny typowe dla rejonów łąk i obszarów zalesionych. Tereny objęte projektem *mpzp* to obszary, na których występuje przede wszystkim roślinność naturalna, ale także półnaturalna. Na terenie opracowania występują gatunki roślin i zwierząt objętych ochroną.

Określone w projektowanym dokumencie przeznaczenie terenu na las oraz częściowe utrzymanie i ochrona powierzchni biologicznie czynnych na terenach przewidzianych do innego zagospodarowania, będą wpływać pozytywnie, w perspektywie długoterminowej, w sposób pośredni i bezpośredni na siedliska zwierząt na terenie objęty planem jak i w jego sąsiedztwie. Jednocześnie nie spowoduje to uszczuplenia terenów możliwych siedlisk na skutek zrealizowania na niewielkim obszarze zabudowy usług turystycznych, zabudowy mieszkaniowej jednorodzinnej czy też dróg.

Wprowadzone zapisy w projektowanym dokumencie przede wszystkim mają na celu zwiększenie ochrony roślin i zwierząt przed niszczeniem ich siedlisk. Prognozuje się, że wprowadzone zapisy nie spowodują znaczących oddziaływań w istniejącym ekosystemie, dzięki czemu nie zostanie uszczuplona populacja flory i fauny występującej na obszarze objętym projektem *mpzp*.

- **wodę**

Obszar *mpzp* znajduje się poza granicami Głównego Zbiornika Wód Podziemnych nr 331 – Dolina Kopalna rzeki Górna Kłodnica.

W celu ograniczeniu wpływu funkcjonowania nowego zagospodarowania na wody powierzchniowe i podziemne, wprowadzono zapisy polegające na ustaleniu zasady dotyczącej zaopatrzenia w wodę z miejskiej sieci wodociągowej, rozbudowywanej stosownie do potrzeb, a także dopuszczenie możliwość zaopatrywania w wodę z indywidualnych źródeł w ramach zwykłego korzystania z wód. Dodatkowo, ustalono zasady w zakresie odprowadzania wód opadowych i roztopowych, w których ustalono stosowanie elementów błękitno-zielonej infrastruktury i odprowadzanie na teren nieutwardzony, do dołów chłonnych lub zbiorników retencyjnych, zgodnie z zasadami określonymi w przepisach odrębnych z zakresu warunków technicznych, jakim powinny odpowiadać budynki i ich usytuowanie. Możliwe będzie odprowadzanie nadmiaru wód opadowych do sieci kanalizacji deszczowej, rozbudowywanej stosownie do potrzeb.

W projektowanym *mpzp* ustalono zasady odprowadzania ścieków wskazując, że mają one trafić do sieci kanalizacji sanitarnej. W przypadku braku sieci dopuszczono możliwość odprowadzania ścieków zgodnie z zasadami określonymi w przepisach odrębnych z zakresu utrzymania czystości i porządku w gminach.

Zastosowanie powyższych zapisów spowoduje, że nie wystąpi negatywne oddziaływanie na wody powierzchniowe i podziemne.

- **powietrze i klimat akustyczny**

#### Wpływ na warunki klimatyczne.

Obszar opracowania dotyczy w większym stopniu terenów leśnych z naturalnie uregulowanymi

warunki termiczno-wilgotnościowymi. W obrębie klimatu, zmiany można rozpatrywać jedynie w skali mikroklimatu, tj. jedynie w najbliższym sąsiedztwie zabudowy mieszkaniowej czy też terenów usług turystyki, sportu i rekreacji oraz usług biurowych i administracji, a także dróg, gdzie można oczekiwać niewielkiego wzrostu średnich temperatur i spadku wilgotności powietrza. Sąsiedztwo terenów naturalnie biologicznie czynnych niweluje ten stan. Zatem oddziaływanie to w skali obszaru opracowania nie powinno być w ogóle odczuwalne.

Nie przewiduje się, aby realizacja ustaleń planu mogła spowodować wzrost zanieczyszczeń powietrza. Na stan czystości powietrza na terenie objętym planem w dalszym ciągu będą miały wpływ zanieczyszczenia napływające z innych terenów sąsiednich. Wobec przewidywanego planem sposobu użytkowania terenu opracowania, nie należy spodziewać się pogorszenia stanu sanitarnego powietrza atmosferycznego.

#### Wpływ na klimat akustyczny.

Głównym emitentem hałasu omawianego obszaru są ciągi komunikacyjne: ul. Adama i ul. Górniczego Stanu. Jednak w głównej mierze jest to emisja pomijalna. Hałas na terenie opracowania determinowany jest przez emisję pochodzącą z sąsiadujących z obszarem *mpzp* ciągów dróg – autostrady A4 oraz drogi krajowej DK86, czy też istniejącej zabudowy mieszkaniowej.

W obszarze projektowego *mpzp* dopuszczono na bardzo niewielkim fragmencie możliwość realizacji zabudowy mieszkaniowej jednorodzinnej wolnostojącej, tj. budynków przeznaczonych na stały lub czasowy pobyt ludzi. Obszar ten podlega ochronie akustycznej. Z uwagi, że obszar ten znajduje się w sąsiedztwie lasów, a dodatkowo zapisy opracowanego dokumentu wskazują na konieczność dochowania standardów akustycznych określonych w obowiązujących przepisach, prognozuje się, że realizacja *mpzp* nie będzie negatywnie wpływać na klimat akustyczny tego terenu.

- **powierzchnię ziemi**

Projekt planu zagospodarowania przestrzennego przewiduje m.in. realizację zabudowy mieszkaniowej jednorodzinnej czy też realizację usług turystyki, usług sportu i rekreacji, a także usług biurowych i administracji, które mogą powodować niewielkie przekształcenia powierzchni ziemi. Jednak z uwagi na bardzo niewielką powierzchnię tych terenów w skali całego obszaru, nie będą one miały znaczącego wpływu. Ponadto, zaprojektowane ww. usług na terenach po byłej cegielni, nie spowoduje znacznego uszczerbku w strukturze jak i jakości gleby.

Wszelka działalność związana z wykorzystaniem terenu przez człowieka stanowi zakłócenie funkcji spełnianych przez glebę. Dlatego też, w projektowanym dokumencie wskazano granice aktywnych okresowo osuwisk oraz potencjalną granicę terenu zagrożonego ruchami masowymi ziemi. Obszary te powstały pośrednio wskutek prowadzonej działalności górniczej.

Projektowanym dokumencie na terenie objętym planem przewidziano możliwość przetwarzania poza instalacjami i urządzeniami gleby i ziemi niezawierających substancji niebezpiecznych. Jednak odpady te będzie można wykorzystać jedynie do utwardzania powierzchni terenu lub budowy obiektów budowlanych. Postępowanie z tymi odpadami będzie zgodne z przepisami dotyczącymi odzysku odpadów poza instalacjami i urządzeniami. Wykorzystanie niezanieczyszczonej gleby i ziemi będzie zgodne z hierarchią postępowania z odpadami i przyczyni się do zmniejszenia ilości ich powstawania. Jednocześnie ze względu na fakt, że tego typu odpady obojętne dla środowiska, dlatego nie spowodują one degradacji gleby, ani nie przyczynia się do zanieczyszczenia wód podziemnych.

Degradacja gleby powoduje określone skutki środowiskowe wykraczające poza samo środowisko glebowe. Zmiany w strukturze glebowej mają charakter negatywny – bezpośredni i długoterminowy. Jednak w analizowanym przypadku można prognozować, że na przedmiotowym terenie nie nastąpi pogorszenie jakości gruntów.

Użytkowanie terenów zgodnie z projektowanymi zapisami *mpzp*, nie spowoduje również znaczącej ingerencji w ukształtowanie powierzchni ziemi, ani nie będzie w negatywnym stopniu wpływać na warunki gruntowe.

- **krajobraz**

Zakres przekształceń w projektowanym dokumencie dotyczy obszaru o ukształtowanym krajobrazie głównie o charakterze zadrzewień. Nie przewiduje się znacznych zmian w stosunku do aktualnego modelu zagospodarowania terenu. Wprowadzone ograniczenia planistyczne oraz środowiskowe powinny przyczynić się w znacznej mierze do ograniczenia ewentualnego zainwestowania w obszarze opracowania i przyczynić się do zachowania obecnego krajobrazu.

- **klimat**

Charakter i skala wprowadzonych zapisów w projekcie *mpzp*, nie dają podstaw do przewidywania znaczącego negatywnego wpływu na jakość powietrza atmosferycznego oraz nie doprowadzą do niekorzystnych zmian w klimacie, czy mikroklimacie obszaru.

- **zasoby naturalne**

Na obszarze objętym projektem nie przewiduje się prowadzenia działalności związanej z eksploatacją złóż pomimo, iż omawiane tereny położone są w granicach:

- terenów górniczych „Murcki I”, „Giszowiec I”, „Wesoła II”, „Janów”,
- obszarów górniczych „Murcki I”, „Giszowiec I”, „Wesoła II”, „Janów”,
- udokumentowanych złóż kopalin:
  - Murcki – węgiel kamienny,
  - Murcki (głębokie) – metan pokładów węgla,
  - Staszic – węgiel kamienny,
  - Wesoła – węgiel kamienny,
  - Wieczorek – węgiel kamienny.

Dopuszczone nowe zagospodarowania terenu objętego projektem *mpzp* nie wpłynęły negatywnie na występujące tam zasoby naturalne.

Prognozuje się również, że realizacja zapisów projektowanego *mpzp* nie będzie znacząco oddziaływać na zasoby wodne (tj. potok Bolina Południowa I, Staw Górnik i liczne inne rozlewiska).

- **zabytki i dobra materialne**

W obszarze projektowanego planu zagospodarowania przestrzennego nie występują zabytkowe budynki i zabytkowe obiekty małej architektury. Dodatkowo nie wyznaczono stref ochrony konserwatorskiej.

Realizacja ustaleń projektowanego dokumentu nie przewiduje bezpośredniego zagrożenia dla dóbr materialnych.

- **uwzględnienie zależności między ww. elementami środowiska i między oddziaływaniami na te elementy**

Projekt planu wprowadza przeznaczenia, które w znacznej mierze nawiązują do aktualnego stanu zagospodarowania obszaru, jak również wynikają z jego obecnego zagospodarowania i użytkowania.

Brak realizacji planu, a tym samym brak wprowadzania przeznaczenia określonego w projekcie planu, może negatywnie wpłynąć na środowisko przyrodnicze poprzez jego degradację w wyniku ewentualnego rozwoju nowych funkcji planowanych do realizacji w granicach obszaru opracowania. Brak uchwalenia *mpzp* może spowodować niczym nie ograniczony rozwój różnej zabudowy, co może wywołać prawdopodobne negatywne oddziaływanie na wartości przyrodnicze tego obszaru. Ustalenia planu zabezpieczają tereny cenne przyrodniczo, które warto zachować dla utrzymania bioróżnorodności obszaru i jego walorów krajobrazowych.

Realizacja ustaleń miejscowego planu zagospodarowania przestrzennego będzie związana głównie z utrzymaniem oddziaływań, które już tutaj występują. Można stwierdzić, iż realizacja miejscowego planu, przy zachowaniu ograniczeń wpływu na środowisko wynikających z jego ustaleń

oraz przepisów odrębnych, nie spowoduje poważnych zagrożeń dla środowiska.

Zgodnie z przeznaczeniami projektu planu możliwa będzie realizacja na niewielkim obszarze opracowania nowego zagospodarowania w kierunku realizacji usług turystyki lub sportu i rekreacji bądź usług biurowych i administracji, czy też infrastruktury. Prognozowane oddziaływania bezpośrednie w rejonie ich realizacji, będą dotyczyły w pierwszej kolejności m.in. lokalnego przekształcenia powierzchni ziemi i szaty roślinnej, niedużej emisji zanieczyszczeń atmosferycznych, ścieków i odpadów czy hałasu i światła.

Oddziaływania krótkotrwałe na etapie realizacji ustaleń projektu planu polegać będą między innymi na emisji hałasu, zanieczyszczeń do powietrza i generowania wibracji związanych z budową ewentualnych obiektów kubaturowych oraz infrastruktury (źródłem których będą maszyny i urządzenia budowlane). Oddziaływania te będą miały charakter chwilowy, ponieważ będą związane z realizacją poszczególnych zadań założonych w planie (ograniczone do czasu realizacji poszczególnych inwestycji).

Na etapie eksploatacji zabudowy dopuszczonej zapisami planu przewiduje się długotrwałe, ale niewielkie oddziaływanie w zakresie emisji zanieczyszczeń atmosferycznych i oddziaływania akustycznego.

Realizacja zapisów planowanego *mpzp* nie przyczyni się do wtórnych oddziaływań, a także do kumulowania oddziaływań w obszarze opracowania.

Mając na względzie obecne zagospodarowanie przedmiotowego terenu, a także jego możliwe przekształcenie oraz uwzględniając ograniczenia wynikające z zapisów projektowanego *mpzp* oraz przepisów odrębnych, należy stwierdzić, że realizacja planu nie wpłynie negatywnie na wszystkie elementy środowiska.

### **11. Możliwe transgraniczne oddziaływanie na środowisko**

Realizacja zapisów projektowanego *mpzp* poprzez zainwestowanie terenów objętych dokumentem, a także z uwagi na znaczną odległość od granicy państwa, nie przyczyni się do transgranicznego oddziaływania na środowisko.

### **12. Rozwiązania mające na celu zapobieganie, ograniczanie lub kompensację przyrodniczą negatywnych oddziaływań na środowisko, mogących być rezultatem realizacji projektowanego dokumentu, w szczególności na cele i przedmiot ochrony obszaru Natura 2000 oraz integralność tego obszaru**

Analizowany dokument został opracowany w celu zachowania głównie naturalnego, leśnego charakteru obszaru opracowania. W ocenianym projekcie miejscowego planu zagospodarowania przestrzennego generalnie wprowadzone zostały zapisy mające na celu zapobieganie lub ograniczenie negatywnych wpływów na wszystkie komponenty środowiska, z uwzględnieniem indywidualnego przeznaczenia terenu. W celu wyeliminowania bądź ograniczenia ewentualnego negatywnego oddziaływania na środowisko powstającego w związku z realizacją zapisów projektowego *mpzp*, w opracowanym dokumencie wprowadzono zakaz:

- lokalizacji stacji paliw oraz myjni dla pojazdów,
- lokalizacji zakładów o zwiększonym lub dużym ryzyku wystąpienia poważnej awarii przemysłowej,
- lokalizacji usług polegających na prowadzeniu działalności w zakresie zbierania i przetwarzania odpadów,
- lokalizacji niezamontowanych na budynku instalacji odnawialnych źródeł energii.

W analizowanym dokumencie określono działania, które przyczynią się do ochrony powietrza, zasobów wodnych, zabezpieczą przed nadmierną emisją hałasu czy też ochronią walory krajobrazowe. Powyższe będzie możliwe do osiągnięcia dzięki zastosowaniu ustalonych zasad w zakresie:

- zaopatrzenia w wodę poprzez:
  - realizowanie dostawy wody z miejskiej sieci wodociągowej, rozbudowywanej stosownie do potrzeb;

- możliwość zastosowania indywidualnych źródeł w ramach zwykłego korzystania z wód;
- zaopatrzenia w energię elektryczną poprzez:
  - zasilanie obszaru objętego planem z istniejących i projektowanych sieci elektroenergetycznych średniego i niskiego napięcia;
  - dopuszczenie wykorzystania urządzeń wytwarzających energię z odnawialnych źródeł energii za wyjątkiem biogazu;
- zaopatrzenia w energię cieplną poprzez:
  - stosowanie systemów grzewczych opartych o rozbudowywaną zdalaczną sieć ciepłowniczą;
  - dopuszczenie:
    - a) stosowania indywidualnych i grupowych systemów grzewczych zgodnie z przepisami odrębnymi,
    - a) wykorzystywania urządzeń wytwarzających energię z odnawialnych źródeł energii za wyjątkiem biogazu;
- zaopatrzenia w gaz poprzez:
  - zaopatrzenie z istniejącej sieci gazowniczej, rozbudowywanej stosownie do potrzeb;
- odprowadzania ścieków poprzez:
  - odprowadzanie do sieć kanalizacji sanitarnej;
  - dopuszczenie odprowadzania ścieków zgodnie z zasadami określonymi w przepisach odrębnych z zakresu utrzymania czystości i porządku w gminach;
- odprowadzania wód opadowych i roztopowych poprzez:
  - stosowanie elementów błękitno-zielonej infrastruktury i odprowadzanie na teren nieutwardzony, do dołów chłonnych lub zbiorników retencyjnych, zgodnie z zasadami określonymi w przepisach odrębnych z zakresu warunków technicznych, jakim powinny odpowiadać budynki i ich usytuowanie;
  - wskazanie możliwości odprowadzania nadmiaru wód opadowych do sieci kanalizacji deszczowej, rozbudowywanej stosownie do potrzeb;
- postępowania z odpadami poprzez:
  - zachowanie zasad i wymogów określonych przepisami odrębnymi z zakresu ochrony środowiska, utrzymania czystości i porządku w gminach oraz z zakresu odpadów;
  - dopuszczenie przetwarzania poza instalacjami i urządzeniami gleby i ziemi niezawierających substancji niebezpiecznych w celu ich wykorzystania do utwardzania powierzchni terenu lub budowy obiektów budowlanych, zgodnie z przepisami odrębnymi dotyczącymi odzysku odpadów poza instalacjami i urządzeniami.

Wprowadzony zapis dotyczący możliwości wykorzystania gleby i ziemi niezawierających substancji niebezpiecznych nie przyczyni się do degradacji środowiska naturalnego na terenie objętym *mpzp*. Ponadto wprowadzony zapis będzie zgodny z zapisami art. 17 ustawy o odpadach, tj. zgodny z hierarchią sposobów postępowania z odpadami i co jednocześnie w sposób pośredni przyczyni się do minimalizacji ilości ich powstawania.

Zgodnie z definicją określoną w art. 3 pkt 8 ustawy z dnia 27 kwietnia 2001 r. Prawo ochrony środowiska, kompensacja przyrodnicza to zespół działań obejmujących w szczególności roboty budowlane, roboty ziemne, rekultywację gleby, zalesianie, zadrzewianie lub tworzenie skupień roślinności, prowadzących do przywrócenia równowagi przyrodniczej na danym terenie, wyrównania szkód dokonanych w środowisku przez realizację przedsięwzięć i zachowanie walorów krajobrazowych. Kompensacja przyrodnicza jest szczególnie wskazana jako działanie mające na celu naprawienie wyrządzonych szkód w przypadku, gdy w związku z realizacją konkretnej inwestycji ochrona elementów przyrodniczych nie jest możliwa.

Na etapie oceny projektu planu zagospodarowania nie ma konieczności wskazania prac kompensacyjnych, które powinny być wykonane. Projektowany dokument zabezpiecza w obszarze opracowania tereny o naturalnym charakterze oraz określa intensywność zabudowy.

Pod pojęciem integralności obszaru należy rozumieć utrzymywanie się właściwego stanu ochrony siedlisk przyrodniczych, populacji roślin i zwierząt oraz ich siedlisk, dla ochrony których został wyznaczony obszar Natura 2000. Najbliżej zlokalizowany obszar należący do europejskiej sieci obszarów Natura 2000 znajduje się w odległości 13,5 km od północno-wschodniej granicy obszaru objętego projektowanym dokumentem. Jest to Dolina Białej Przemszy PLH240023.

Projektowany dokument nie będzie miał wpływu na ww. obszar Natura 2000. Nie wpłynie on na zmniejszenie powierzchni siedlisk i ich fragmentację, nie będzie powodować zakłóceń, pogorszenia jakości wody, zmian klimatu oraz nie będzie ingerować w kluczowe zależności kształtujące strukturę i funkcje obszaru.

### **13. Rozwiązania alternatywne do rozwiązań zawartych w projektowanym dokumencie wraz z uzasadnieniem ich wyboru oraz opis metod dokonania oceny prowadzącej do tego wyboru albo wyjaśnienie braku rozwiązań alternatywnych, w tym wskazanie napotkanych trudności wynikających z niedostatków techniki lub luk we współczesnej wiedzy.**

Zaproponowane w projekcie planu rozwiązania w zakresie przeznaczenia terenu, sposobu jego zagospodarowania, w tym warunków dla projektowanych terenów lasów, zieleni naturalnej, dróg, a także terenów usług, gwarantują prawidłowe funkcjonowanie omawianego obszaru.

Projekt zawiera sformułowania zapewniające ochronę w zakresie środowiska, przyrody i krajobrazu oraz kształtowania ładu przestrzennego. Przyjęte w projekcie planu ustalenia nie naruszają zasad zrównoważonego rozwoju.

Ze względu na brak obszarów Natura 2000 w granicach badanego obszaru oraz w jego sąsiedztwie (w strefie możliwego oddziaływania rozwiązań zawartych w projekcie) nie wskazuje się rozwiązań alternatywnych do tych zawartych w projekcie planu. Zaproponowane rozwiązania zawarte w projekcie nie mają wpływu na cele i przedmiot ochrony oraz integralność najbliższej położonego obszaru Natura 2000 (tj. Doliny Białej Przemszy PLH240023).

Projektowany *mpzp* w sposób szczególny zabezpiecza wartości przyrodnicze oraz chroni i przeciwdziała presji inwestycyjnej tego obszaru.

Proponowane zmiany uwzględniają przyjęty kierunek rozwoju zawarty w strategii rozwoju miasta oraz w innych dokumentach. Przyjęte rozwiązania nie tworzą znaczących kolizji i konfliktów przestrzennych. W konsekwencji, nie ma potrzeby wskazania wariantu alternatywnego w stosunku do przedstawionego w projekcie planu zagospodarowania przedmiotowego obszaru.

### **14. Streszczenie sporządzone w języku niespecjalistycznym**

Opracowanie obejmuje ocenę skutków dla środowiska przyrodniczego i krajobrazu wywołanych realizacją zapisów projektu miejscowego planu zagospodarowania przestrzennego obszarów położonych we wschodniej części dzielnicy Giszowiec w Katowicach.

Projekt planu obejmuje obszar o powierzchni ok. 353 ha w dzielnicy Giszowiec, ograniczony od północy ulicą Górniczego Stanu i granicą obowiązującego planu miejscowego, od wschodu granicą administracyjną miasta, od południa także granicą miasta oraz granicą dzielnicy Murcki, a od strony zachodniej drogą krajową nr 86. Na obszarze objętym projektem dominują tereny lasów w zarządzie Lasów Państwowych, pośród których występują pojedyncze, rozdrobnione grunty przemysłowe – pozostałości po dawnej kopalni i cegielni. Przez obszar objęty opracowaniem przepływa potok Bolina Południowa I, w którego dolinie, w wyniku działalności górniczej, powstał Staw Górnik i liczne inne rozlewiska.

Dla obszaru objętego projektem zasadniczo nie obowiązują obecnie miejscowe plany zagospodarowania przestrzennego. W związku z tym realizacja inwestycji następuje na podstawie decyzji o warunkach zabudowy, które nie gwarantują osiągnięcia efektów urbanistycznych ustalonych w „Studium uwarunkowań i kierunków zagospodarowania przestrzennego Miasta Katowice” - II edycja. Analizowany plan ma na celu przeciwdziałanie niekorzystnym przekształceniom

przestrzennym i funkcjonalnym, w szczególności fragmentaryzacji i degradacji ekosystemu leśnego oraz przerwaniu ciągłości terenów przyrodniczych.

Projekt planu wprowadza przeznaczenia, które w znacznej mierze nawiązują do aktualnego stanu zagospodarowania obszaru. Obejmują one przede wszystkim tereny lasów (L) i w niewielkiej części: tereny zabudowy mieszkaniowej jednorodzinnej wolnostojącej (MNW), tereny usług turystyki lub usług sportu i rekreacji lub usług biurowych i administracji (UT-US-UA), tereny zieleni naturalnej (ZN), tereny drogi głównej ruchu przyspieszonego (KDR), tereny drogi lokalnej (KDL), a także tereny drogi dojazdowej (KDD).

Podstawą określenia warunków realizacji ustaleń planu są informacje o komponentach środowiska i ich jakości zawarte w publikacjach i dokumentacjach (publikowanych i niepublikowanych), pozwalające określić aktualny stan powierzchni ziemi, pokrywy roślinnej, zagospodarowania i użytkowania terenu. W przypadku analizowanego projektu planu dane te są wystarczające do przeprowadzenia oceny. W związku z powyższym nie było konieczności przeprowadzenia odrębnych badań.

W niniejszym opracowaniu dokonano prognozy oddziaływania realizacji zapisów projektowanego *mpzp* na poszczególne elementy środowiska.

W granicach projektowanego opracowania istnieją tereny o ukształtowanym krajobrazie, głównie o charakterze zadrzewionym. Na obszarze opracowania stwierdzono występowanie gatunków roślin i zwierząt objętych ochroną prawną. Na terenie objętym *mpzp* przebiega obszar węzłowy dla ssaków kopytnych – Lasy Murckowskie.

Prognozuje się, że wprowadzone ustalenia dokumentu zabezpieczą przyrodniczą funkcję przedmiotowego terenu.

Ustalono, że realizacja zamierzeń *mpzp* nie będzie miała negatywnego wpływu na ogólne warunki klimatyczne, stan powietrza atmosferycznego, powierzchnię ziemi oraz wody powierzchniowe czy też podziemne.

Sposób zagospodarowania terenów określonych w projektowanym planie, z uwagi na dużą odległość, nie narusza funkcjonalności ani integralności obszarów ochrony Natura 2000.

W obszarze projektowanego planu zagospodarowania przestrzennego nie występują zabytkowe budynki i zabytkowe obiekty małej architektury, dodatkowo nie wyznaczono strefy ochrony konserwatorskiej.

Ograniczeniu ewentualnego wpływu funkcjonowania nowego zagospodarowania na powierzchnię ziemi, wody powierzchniowe i podziemne oraz stan powietrza, klimat, florę i faunę, będzie sprzyjała realizacja wprowadzanych zapisów mówiących, że w obszarze opracowania zakazuje się lokalizacji:

- stacji paliw oraz myjni dla pojazdów,
- zakładów o zwiększonym lub dużym ryzyku wystąpienia poważnej awarii przemysłowej,
- usług polegających na prowadzeniu działalności w zakresie zbierania i przetwarzania odpadów,
- niezamontowanych na budynku instalacji odnawialnych źródeł energii.

Ponadto ograniczenie ewentualnego wpływu realizacji zapisów *mpzp* będzie determinowane realizacją następujących zasad w zakresie:

- zaopatrzenia w wodę poprzez:
  - realizowanie dostawy wody z miejskiej sieci wodociągowej, rozbudowywanej stosownie do potrzeb;
  - możliwość zastosowania indywidualnych źródeł w ramach zwykłego korzystania z wód;
- zaopatrzenia w energię elektryczną poprzez:
  - zasilanie obszaru objętego planem z istniejących i projektowanych sieci elektroenergetycznych średniego i niskiego napięcia;
  - dopuszczenie wykorzystania urządzeń wytwarzających energię z odnawialnych źródeł energii za wyjątkiem biogazu;

- zaopatrzenia w energię ciepłą poprzez:
  - stosowanie systemów grzewczych opartych o rozbudowywaną zdalaczną sieć ciepłowniczą;
  - dopuszczenie:
    - a) stosowania indywidualnych i grupowych systemów grzewczych zgodnie z przepisami odrębnymi,
    - b) wykorzystywania urządzeń wytwarzających energię z odnawialnych źródeł energii za wyjątkiem biogazu;
- zaopatrzenia w gaz poprzez:
  - zaopatrzenie z istniejącej sieci gazowniczej, rozbudowywanej stosownie do potrzeb;
- odprowadzania ścieków poprzez:
  - odprowadzanie do sieci kanalizacji sanitarnej;
  - dopuszczenie odprowadzania ścieków zgodnie z zasadami określonymi w przepisach odrębnych z zakresu utrzymania czystości i porządku w gminach;
- odprowadzania wód opadowych i roztopowych poprzez:
  - stosowanie elementów błękitno-zielonej infrastruktury i odprowadzanie na teren nieutwardzony, do dołów chłonnych lub zbiorników retencyjnych, zgodnie z zasadami określonymi w przepisach odrębnych z zakresu warunków technicznych, jakim powinny odpowiadać budynki i ich usytuowanie;
  - wskazanie możliwości odprowadzania nadmiaru wód opadowych do sieci kanalizacji deszczowej, rozbudowywanej stosownie do potrzeb;
- postępowania z odpadami poprzez:
  - zachowanie zasad i wymogów określonych przepisami odrębnymi z zakresu ochrony środowiska, utrzymania czystości i porządku w gminach oraz z zakresu odpadów;
  - dopuszczenie przetwarzania poza instalacjami i urządzeniami gleby i ziemi niezawierających substancji niebezpiecznych w celu ich wykorzystania do utwardzania powierzchni terenu lub budowy obiektów budowlanych, zgodnie z przepisami odrębnymi dotyczącymi odzysku odpadów poza instalacjami i urządzeniami.

Na podstawie przeprowadzonej w „Prognozie oddziaływania na środowisko” oceny ustalono, że realizacja ustaleń projektu planu nie wywoła negatywnych oddziaływań na środowisko w zakresie, który wymagałby prowadzenia monitoringu skutków realizacji projektowanego planu na środowisko, innego niż wynikającego bezpośrednio z przepisów odrębnych z zakresu ochrony środowiska.

Na podstawie przeprowadzonego prognozowania, stwierdzono, że nie ma podstaw do podejmowania przyrodniczej kompensacji skutków realizacji ustaleń planu.

Zaproponowane w projekcie planu rozwiązania w zakresie przeznaczenia terenu, sposobu jego zagospodarowania, warunków dla projektowanej zabudowy oraz zasad obsługi technicznej i komunikacyjnej, gwarantują prawidłowe funkcjonowanie omawianego obszaru.

Teren objęty projektem *mpzp*, w którym wskazano nowe zagospodarowanie należy traktować jako część Katowic, w której zachowane zostanie środowisko naturalne o dużych walorach przyrodniczych.

### Wykaz źródeł:

1. „Opracowanie ekofizjograficzne podstawowe z elementami opracowania ekofizjograficznego problemowego (problematyka ochrony dolin rzecznych oraz ograniczeń dla zagospodarowania terenu wynikających z wpływu działalności górniczej) dla potrzeb opracowania projektów miejscowych planów zagospodarowania przestrzennego obszarów położonych w mieście Katowice (data opracowania: styczeń 2014 rok)
2. „Studium uwarunkowań i kierunków zagospodarowania przestrzennego Miasta Katowice” – II edycja” – Uchwała nr LXIV/1330/23 Rady Miasta Katowice z dnia 25 maja 2023 roku
3. „Inwentaryzacja przyrodnicza miasta Katowice”, opracowanie 2022 r.
4. „Aktualizacja Programu Ochrony Środowiska dla Miasta Katowice na lata 2021- 2024 z perspektywą do 2026”, opracowanie GIG w Katowicach, 2020
5. „Opracowanie ekofizjograficzne do Planu Zagospodarowania Przestrzennego Województwa Śląskiego” (Centrum Dziedzictwa Przyrody Górnego Śląska, Katowice, 2015).
6. [www.gios.gov.pl](http://www.gios.gov.pl)
7. <http://epsh.pgi.gov.pl>
8. [www.geoserwis.gov.pl](http://www.geoserwis.gov.pl)
9. Hydroportal (<http://wody.isok.gov.pl>)
10. <https://wody.isok.gov.pl>
11. <https://portal.katowice.pl>